



Dossier de création : Petit vélo

Texte : Dupal Françoise

Création : Aigret Nicolas

1. Présentation

Intervenant(e)s :

Comédien(ne)s :

- Barbara Dulière
- Julien Vanbreuseghem

Professeur(e)s et accompagnant(e)s :

- Valérie Cordy (mise en scène)
- Benoit Vreux (dramaturgie)
- Boris Dambly (scénographie)
- Eddy Coquelet (menuiserie)
- Alain Steenhoudt (espace sonore)
- Julien Stiegler (espace vidéo)
- Stephen Ferrari (espace lumière, suivi dossier technique)
- Laurent Jacques (suivi dossier technique)
- Sandrine Plenevaux (suivi dossier technique, production)

Étudiants :

- Aigret Nicolas (régie vidéo et régie générale)
- Florent Viane (régie son)
- Antoine Jeunieux (régie lumière)
- Tom Brebant et Nicolas Carlier (régie plateau)
- Shane coquelet et pierre Warzee (Aide au montage, démontage et réalisation du décor)

2. Les démarches réalisées sur petit vélo

⋮

1 Dramaturgie / Analyse du texte :

Tout d'abord, nous avons découvert le texte « Le petit vélo » en le lisant seul. Ensuite, nous l'avons lu ensemble.

Puis, plusieurs exercices nous ont été proposés comme choisir cinq mots qui nous font réfléchir à une sensation, à une pensée, à un sentiment ainsi qu'à une intuition.

À la suite de cet exercice, un débat regroupant toutes nos idées et nos actes est né.

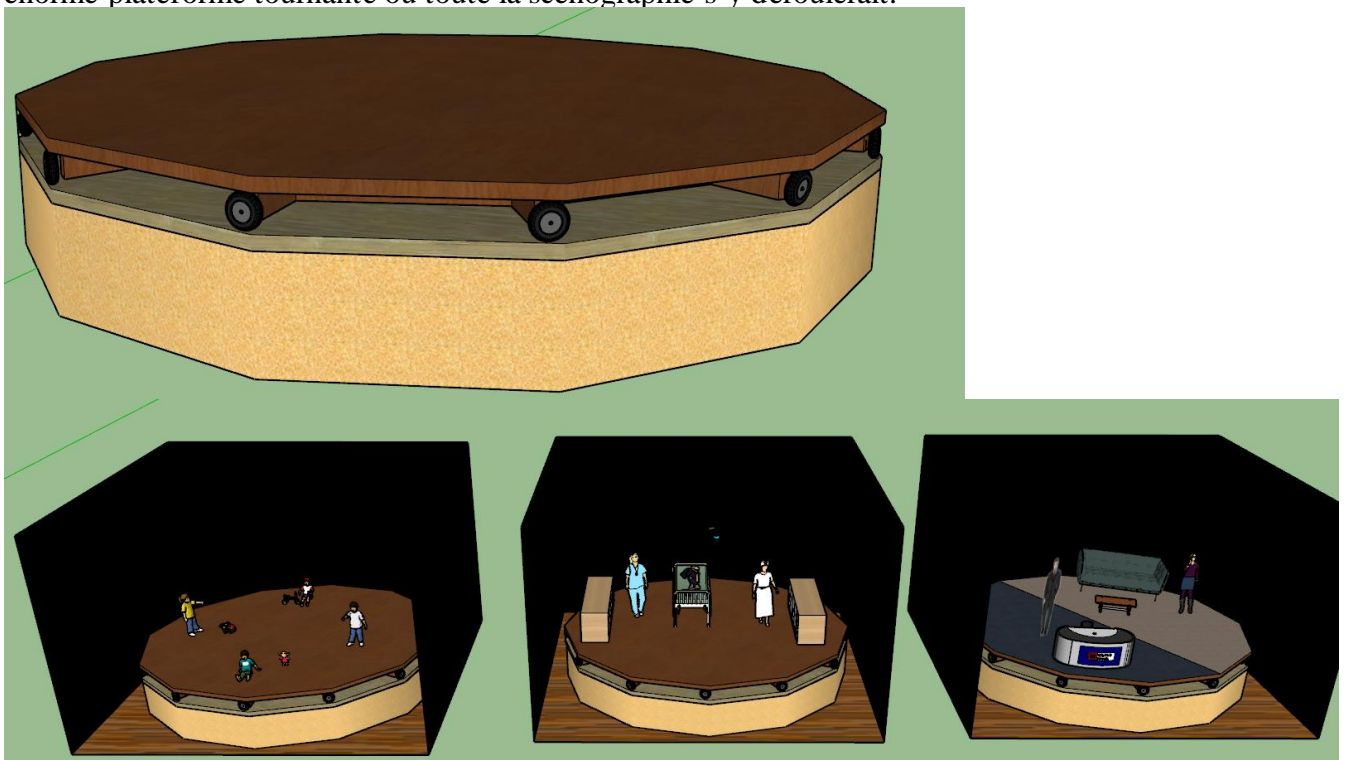
Quelle est la première chose que l'on voit en lisant le texte ?

Voici un exercice proposé :

- « À chaque acte, exprimer ce que l'on voit, le montrer et le dessiner sur la scène avec une craie. »

2 Scénographie

En poursuivant l'analyse, le texte nous évoque la folie. On a l'idée de la représenter par un mouvement tournant comme un carrousel. D'où l'origine de notre idée qui est de créer une énorme plateforme tournante où toute la scénographie s'y déroulerait.



3 Mise en scène

Nous avons exposé les idées précédentes aux deux comédiens choisis par la metteuse en scène. Les échanges entretenus avec eux ont permis d'évoluer au sujet de la scénographie.

Au départ, l'idée était de basée sur une grande plateforme tournante. Ensuite, nous avons réduit la taille avant d'abandonner cette idée.

Cet abandon est remplacé par l'imagination d'une projection complète. Celle-ci a été approfondie en pensant à un cube dans lequel se trouverait le public et de nombreuses projections sur des tulle.

Enfin, nous avons décidé de retourner sur une la scénographie actuelle.

4 Labo scénographie

Le mot choisit pour décrire la scène est « folie ». Celle-ci est représentée avec des mouvements qui tournent à chaque acte. L'habillage de scène est à l'italienne et un grand cyclo est placé dans le fond.

D'abord, la scène débute par une vidéo immersive pour faire entrer le spectateur dans le décor.

Acte 1 :

Un projecteur éclaire en blanc la scène, et, au centre, une femme de dos. La mère joue avec certains des jouets et les fait parler, puis elle continue avec d'autres.

Voici les idées émergées concernant les effets :

- Éclairer un jouet lorsqu'il parle ;
- Faire du mapping sur le jouet qui parle ;
- Accrocher des jouets à la roue de vélo qui tourne au plafond, ainsi, la mère peut les prendre.
- Fixer le vélo sur une mini plateforme tournante et l'éclairer quand un comédien parle.

Une discussion avec la metteuse en scène est nécessaire pour faire vivre tout cela, et s'assurer de la cohérence.

Entre chaque scène, il y a un noir pour changer les décors. Pendant ce temps, une vidéo est projetée sur le cyclo. Les deux roues du vélo tournent comme un carrousel, et c'est à l'intérieur des roues que les vidéos des souvenirs seront projetées.

Les décors sont installés, **l'acte 2** peut commencer.

Au milieu de la scène, un lit d'hôpital est éclairé en blanc bleu ciel. De dos, on aperçoit des cheveux qui dépassent. Ce sont les mêmes que la femme de l'acte 1.

Des deux côtés du lit, un infirmier et une table contenant du matériel médical sont présents. Dans le coin en bas à gauche du cyclo, une vidéo est projetée. C'est une vidéo avec des portes et où des personnes passent dans le couloir.

De l'autre côté du cyclo, une fréquence cardiaque est affichée. Au sol, on voit une ombre de store vénitien avec un gobo.

L'entre-scène est identique à la première.

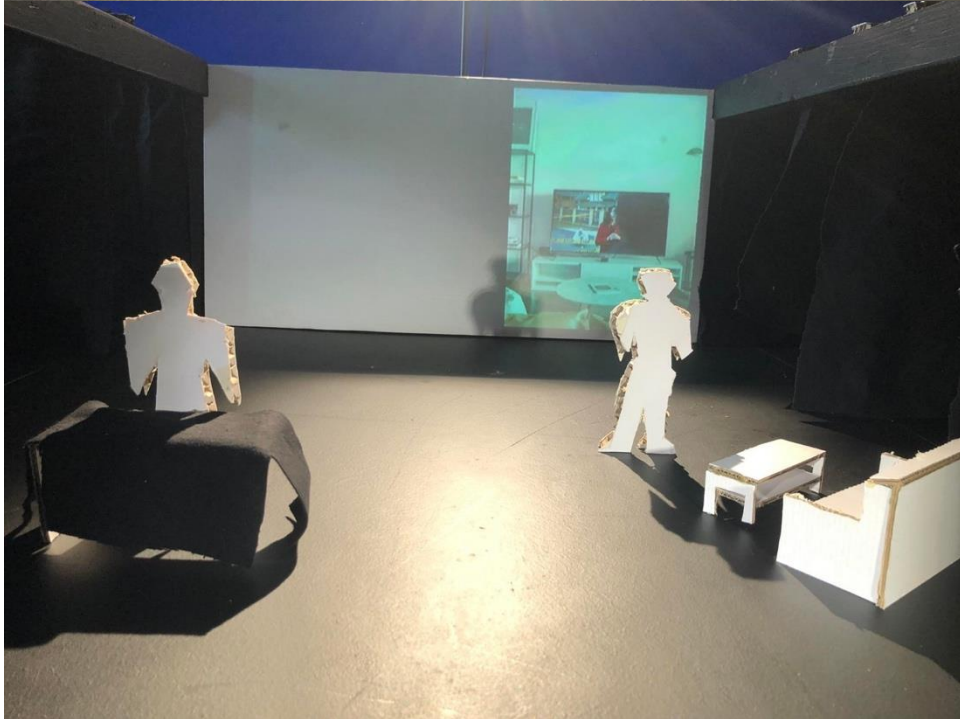
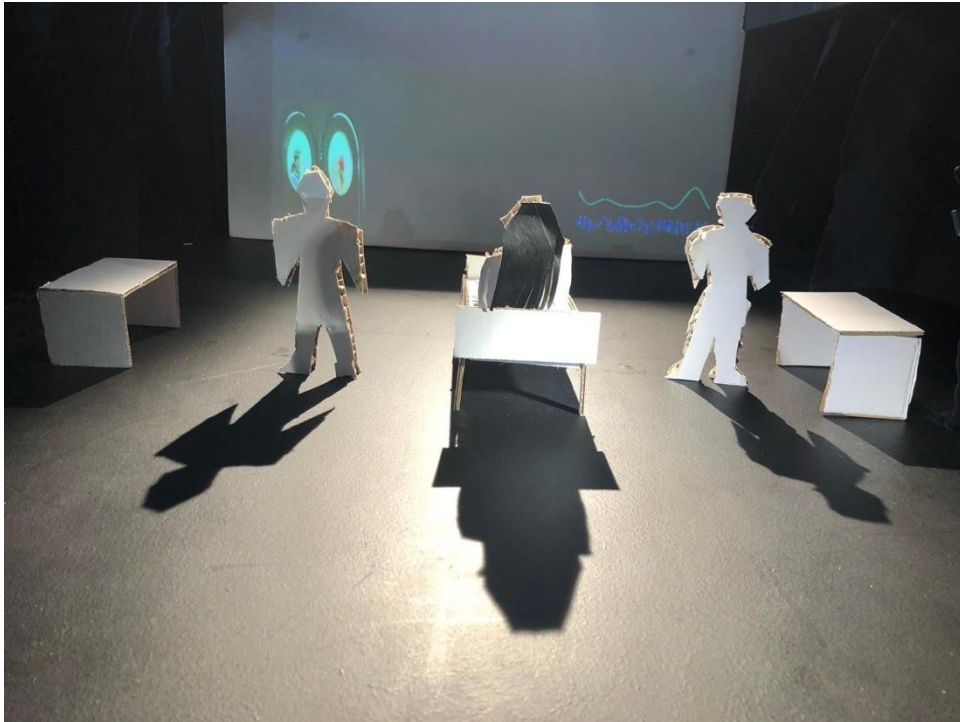
Acte 3 :

La scène est coupée en deux avec des lumières différentes. Au niveau du côté droit nommé « COUR » est éclairé en orange et on aperçoit un canapé, une table de salon et un ventilateur accroché au plafond. En même temps, la voisine commente tout ce qu'elle voit sur l'image de télévision. Des vidéos pré-enregistrées sont projetées sur le cyclo. Les vidéos concernent le pompier, le procureur du roi, la femme et l'instituteur.

Du côté gauche de la scène nommé « JARDIN » il y a une table ainsi que le présentateur. Tout éclairé en bleu blanc, puis c'est le noir complet qui sonne la fin.

5 La Présentation





6 Conclusion de la présentation

À la suite de l'arrêt des collègues de mon année, nous avons pris la décision de jouer uniquement l'acte 3 et de faire participer les élèves de deuxième année pendant leur stage pour la régie du spectacle.

7 Labo marionnette

Voici les propositions pour les intervenants :

- La marionnette avec une bouche articulée



- Une image avec une bouche articulée (sur fond vert également)



- Une vidéo d'un acteur
- Une vidéo d'une interview tv existante + les phrases du personnage déjà enregistrées

J'ai créé les images pour les réseaux sociaux :



Ludovic

Hier à 11h45 · 🌐

Mes prières vont vers c petite amours qui sont parti ci brutalement 🙏🙏🙏

😞😞 80k

249 commentaires 10 partages

👍 Like

➦ Share

Voir plus 249 commentaires



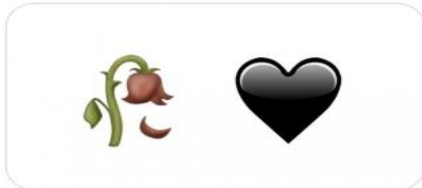
julie



CommeRéponse1h



aurelien



CommeRéponse1h



laure Je pense à toi et te garderai toujours dans mon cœur.

CommeRéponse1h



lorenzo



CommeRéponse1h



Write a comment...





manon981
manon981



<<Tu n'es plus là où tu étais, mais tu es partout là où je suis.
-Victor Hugo >>

Pixiz

8 Labo vidéo

Les actes I et II seront résumés avec des séquences vidéo et des extraits du texte à enregistrer.



Entre l'acte 2 et 3 les plus gros décors entrent.



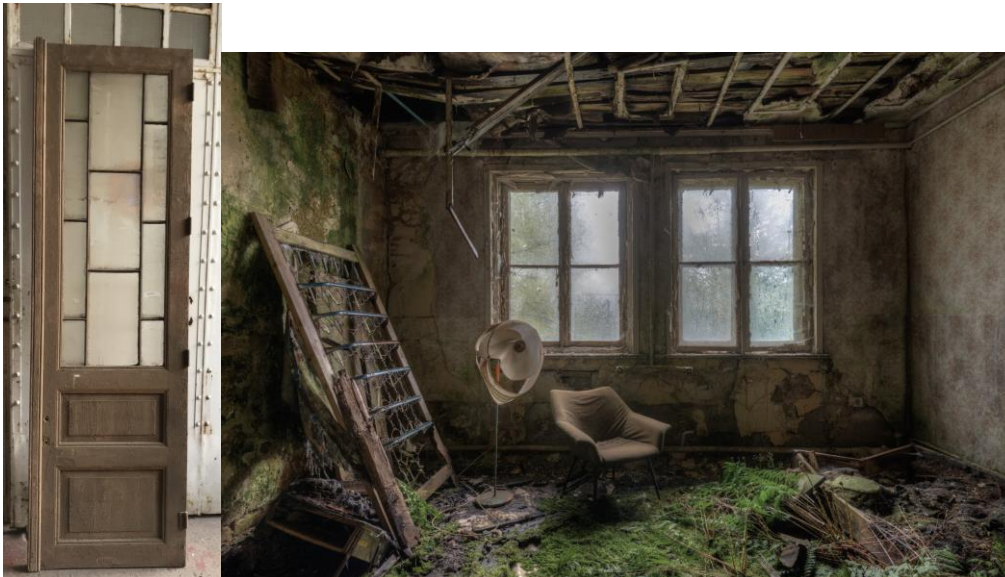
- 1) Dans l'espace scénique, on se concentre sur l'acte III.
 - L'espace de la voisine, à « Cour » représente un intérieur ancien avec pour décor une fenêtre, un vieux papier peint avec un lointain naturaliste projeté sur le cyclo, un canapé, une télévision et un décor coulissant devant. Ce décor coulissant sépare le salon et entraîne des découvertes.
 - L'espace du présentateur, à « Jardin » représente un fond de journal tv projeté sur le cyclo, un bureau ainsi qu'une caméra.
- 2) Puis on retire le décor coulissant. Au moment des interviews, le salon apparaît avec sa télévision. Les interviews sont déjà créés (ce sont des interviews tv existantes avec un doublage dessus).
- 3) Enfin, les réseaux envahissent le cyclo lointain, à « Cour » avant d'envahir tout le cyclo.



En cours de labo vidéo on s'est amusé alors à créer les fonds vidéo.

Exemple de déroulement pour le décor du salon de la voisine :

on a pris l'image de base et on a enlevé tous ceux qui gêner.



Puis on a détourné la porte de l'image 1 et la fenêtre de l'image 2 et ensuite on les a placés dans l'image nettoyer.



En cours de labo vidéo on a aussi répondu à la question :

Es ce qu'on peut mettre la caméra live dans la vidéo projection ?

La réponse est non, la caméra HD de la Fabrique canon XF100 permet de sortir un signal HD en HDMI.

Mais pour le rentrer dans un ordi (et dans Isadora) il faudrait acheter un boitier Blackmagic Ultrastudio Recorder 3G, qui coute 99 euros.

Les convertisseurs HDMI>rj45 classiques ne semblent pas convenir.

Pour passer par le RJ45 il faudrait un boitier NDI beaucoup plus cher (500 à 1000 euros)

Brancher la caméra filmant le JT directement sur la TV, tout simplement reste la meilleure solution. Les interviews apparaissant derrière le présentateur, ils sont donc repris dans la TV.

9 La semaine du travail de fin d'étude

Les changements :

Mise en scène :

- **Acte 1** : résumé réalisé par les comédiens sur scène > vidéo immersive sur tout le cyclo.
- **Acte 2** : résumé réalisé par les comédiens sur scène avec un fond d'hôpital.
- **Acte 3** : Les interviews sont constituées d'audios du texte des comédiens. Celles-ci sont transposées à une image de marionnette.

Scénographie :

- Le sol de la voisine du coté extérieur est devenu un tapis de gazon.
- Ajout de plusieurs objets tels qu'une veille radio, une lampe de chevet et un meuble.

Lumière :

- Ajout de projecteurs pour rajouter des ombres et bien éclairer tous les éléments.

Son :

- Afin d'ajouter de la profondeur et améliorer la sonorisation du spectacle, nous avons placé des enceintes plus lointaines ainsi que sur les côtes.

Autre :

- Des marionnettes à bouche articulée sous forme d'image ont été créées avec de faux visages. Celles-ci ont été réalisées à l'aide de l'IA.

Pompier



Procureur du roi



Femme



instituteur



3. Implication personnelle et travail réalisé au sein de l'équipe.

Comment ai-je compris l'intention artistique ?

L'intention artistique de cet exercice était d'imaginer tout un spectacle à partir d'un texte découpé en 3 parties. Dans l'une des parties, on travaille avec l'imaginaire, une seconde où c'est plus théâtral et une partie composée de journalisme.

Qu'est-ce que j'en ai retiré ?

J'ai pu apprendre à imaginer en équipe et faire évoluer les idées ensemble, à les réaliser en maquette et puis les rendre réelles sur scène.

Comment m'y suis-je impliqué ?

J'ai imaginé tout le spectacle avec l'aide de mes professeurs, j'ai effectué les plans et les maquettes de tous les décors avant de les concrétiser. J'ai créé les vidéos de fond avec l'aide mon professeur.

4. Déroulement du spectacle (petit vélo)

Acte 1 :

1. Projection vidéo titre < Petit vélo >.
2. Entrée publique.
3. Noir.
4. Top projection vidéo titre < Acte 1 : les jouets des quatre fillettes >.
5. Résumé de l'acte 1 des comédiens.
6. Top son et vidéo immersive grenier.

Acte 2 :

1. Fin vidéo immersive grenier.
2. Top projection vidéo titre < Acte 2 la mère >.
3. Top fond vidéo hôpital.
4. Résumé de l'acte 2.

Entre scène :

1. Top noir et vidéo immersive carrousel.
2. Entrée du bureau, du décor coulissant et de la chaise du présentateur tv et retirer le cache de la caméra.

Acte 3 :

Partie 1 :

1. Top projection vidéo titre < Acte 3 des personnes interrogées par les journalistes >.
2. 5 secondes puis projection vidéo fond salon sombre coté « Cour » et « Jardin » noir.
3. Dialogue voisine.
4. Projection vidéo, ajout coté « Jardin » jingle tv + son jingle tv.
5. Top le décor coulissant part et le fond salon s'éclaire.

Partie 2 : les interviews

1. Les interviews s'enchainent avec les sons d'ambiance désagréables.

Partie 3 : Les réseaux sociaux

1. Les images des réseaux sociaux défilent sur tout le cyclo.
2. Top les interviews reviennent.

Partie 4 : Retour à la normale

1. Plus de son d'ambiance lumière normale.
2. Noir jardin.
3. Découpe voisine « Jardin ».
4. Noir complet.

5. Fiche technique pour le plateau de la fabrique :

Contact

Régie générale : Aigret Nicolas - 0485826991 – nicolasaigreto1@gmail.com

Production : la fabrique de théâtre - 065 61 34 60 – bonjour@fabrique-theatre.be

Information pratique

Durée du spectacle : 11 minutes

Personnel :

- 2 Comédiens.
- 1 régisseur vidéo (général).
- 1 régisseur son.
- 1 régisseur lumière.
- 2 régisseurs plateau.
- 1 metteuse en scène.

Plateau

- **Ouverture : 8 m**
- **Profondeur : 8m**
- **Hauteur : 4 m**

Matériel demandé à la fabrique :

- Des tapis noirs qui peut couvrir la moitié du plateau coter jardin.
- pendrillonage a l'italienne
- Cyclo qui recouvre tout le fond (8 mètres sur 3,75 mètres)
- Une frise de la longueur du cyclo (8 mètres sur 0,80 mètres)
- Une frise qui cache les projecteurs LED (8 mètres sur 0,50 mètres)

Lumière

Matériel demandé à la fabrique :

- 14 projecteurs pc 500 w
- 6 projecteurs découpe courte 500 w
- 6 projecteurs quartz 500 w
- 2 quartz LED
- 4 par LED
- 1 par LED zoom
- 1 LED Pamel
- 1 lampe à pied
- 1 console ETC ELEMENT 1
- 3 x câblent DMX 15 mètres
- 3 x câblent DMX 3 mètres
- Gélatine 204 ,205
- Gélatine 201,202

Son

Matériel demandé à la fabrique :

- 4 Enceinte Meyer Sound UPM-1P (amplifié) 123 DB SPL.
- 2 Subwoofer Meyer Sound UMS-1P (amplifié) 123 DB SPL 800watt.
- 2 Enceinte Meyer Sound UPA-2p (amplifié) 133 DB SPL 550 Watt.
- 1 Beta 58 avec son petit de micro pour poser sur un bureau.
- Les câbles XLR qui vont avec
- 1 mac avec QLAB
- 1 x32 behringer
- 1 câbles dmx vers thunderbolt (console vers mac)

Vidéo

Matériel demandé à la fabrique :

- 2 câbles HDMI 15 mètre
- 2 câbles HDMI 1 mètre
- 2 VP grand angle rapport de projection 0.8
- 1 rj-45 15 mètres
- 2 extendeurs rj-45 HDMI
- 1 camera HD de la Fabrique canon XF100
- Le pied de la caméra
- 2 Convertisseur HDMI > Thunderbolt
- 1 Mac avec clé Isadora

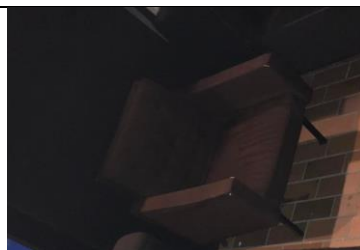
Matériel ramener par l'équipe :

- 1 TV 19 pouces

Décors

Matériel louer à la fabrique :

1 canapé



1 plante



1 tapis 2,64 x 3,67 mètres



1 bureau



1 Veille tables



1 Veille radio



1 Table TV	
1 tapis gazon 4 x 7 mètres	

Patch

Numéro de gradateur ou DMX	Numéro de circuit de la console
116-131	1
132-147	2
81	3
39	4
73	5
28	6
30	7
34	8
18	9

21	10
43	12
80	17
300-315	19
59	20
32	21
33	22
16	23
40	24
1740	28
19	29
20	30
200-215	31
46	35
47	36
15,14	38
3,6,8,4,7,9	39
150-165	40

Conduite : Petit vélo

Légende :

- Son
- Lumière
- Vidéo
- Etat lumineux
- Didascalie
- ^^ en même temp que celui d'en haut

ACTE I / LES JOUETS DES QUATRE FILLETES

- Cue 1 : accueil public
- Titre Petit vélo
- Entrée publique
- Cue 2 fin lumière couloir
- Cue 3 Noir gradin
- ^^1
- Cue 4 Résumé acte 1
- ^^2
- Top acte 1 = titre acte 1
- Cue 5 Noir vidéo grenier
- ^^3
- ^^ son vidéo grenier
- ^^vidéo grenier

ACTE II / LA MÈRE

- Fin son vidéo grenier
- ^^fin vidéo grenier
- ^^Cue 6 résumé acte 2
- ^^4
- Top couloir hôpital=vidéo hôpital
- Cue 7 Top écoutons-la=Noir
- ^^Vidéo entre acte
- ^^ chant vidéo entre acte
- ^^5

ACTE III / LES PERSONNES INTERROGÉES PAR LES JOURNALISTES

- (top: Aller les filles chanter avec nous) fin chant
- Titre acte 3 (5secondes)
- Papier peint sombre
- Cue 8
- ^^6

VOISINE

Un jour, c'est une gosse, le lendemain, elle en a deux ou trois autres, sans compter les chiens. On ne sait jamais, ça change tout le temps, n'empêche, les fillettes, elles se ressemblent toutes. On voit bien que c'est la même mère. Quatre gosses de quatre pères différents... et elle a quoi ? Même pas trente ans ! Ouais, ça change de mec comme de chemise. Et les voitures défilent... si vous saviez !

- Cue 9
- Son jingle tv 10 secondes et on enlève le muet du micro
- ^^vidéo jingle tv
- ^^7

PRÉSENTATEUR DU JT

Dans le quartier, c'est la consternation...

- Cue 9.2
- ^^8

VOISINE

Le tout premier jour qu'elle est arrivée, elle a mis toutes ses poubelles, vous savez, les cartons du déménagement, juste sous la fenêtre de mon salon. Pas chez elle, non, chez moi ! J'ai tout de suite su que quelque chose tournait pas rond.

- Cue 9.3
- ^^9

PRÉSENTATEUR DU JT

Il est encore trop tôt pour déterminer les causes réelles...

- Cue 9.4

- ^^8

VOISINE

Elle, y'a pas moyen de lui parler sans qu'elle vous agresse. Elle n'arrête pas de casser les branches de mes arbres... et quand on malmène des plantes, c'est qu'on n'aime pas la vie... Non, on n'aime pas la vie...

- Cue 9.5
- ^^9

PRÉSENTATEUR DU JT

... Une tentative de suicide serait...

- Cue 9.6
- ^^8

VOISINE

... quand c'est pas ses chiens qui...

- Cue 9.7
- ^^9

PRÉSENTATEUR DU JT

... La mère est dans un état critique...

- Cue 9.8
- ^^8

VOISINE

Sur mon trottoir ! Oui !

- Cue 9.9
- ^^9

PRÉSENTATEUR DU JT

... la police est présentement dans l'incapacité de rejoindre les pères des petites filles âgées de ...

- Cue 9.91
- ^^8

VOISINE

Ils sont où, les pères, hein ? Moi, je vous le demande ! Y'a plus d'hommes vrais... non, y'a plus d'hommes.

- Cue 9.92
- ^^9

PRÉSENTATEUR DU JT

... l'horrible drame se serait produit peu après...

- Cue 9.93
- Papier peint claire
- ^^8

VOISINE

Plus les jours passaient, plus ça devenait difficile. C'est quoi encore le mot ? Je l'ai sur le bout de la langue... Temps. Vous savez... quand ça devient de plus en plus...? Temps. Quoi ? Temps. Ah, oui, c'est ça ! Merci. « Crescendo »... ça allait en crescendo. Les bruits, les cris... les courses dans les escaliers et tout le tremblement...

- Cue 10.1>10.2
- ^^10

PRÉSENTATEUR DU JT

Les sapeurs-pompiers de la zone de secours de ...

- Son interview et ambiance lourde 1
- ^^vidéo interview.

POMPIER

En vingt ans de carrière, je n'ai jamais vu ça. C'est... c'est tout bonnement impensable une chose pareille...

VOISINE

Pourquoi j'ai rien dit ? Pour qu'on m'accuse d'être la pipelette du quartier ? Ah, non ! J'suis pas une commère. Et les potins, j'en ai rien à cirer... Temps. Je tiens à ma tranquillité, moi !

- Son interview
- ^^vidéo interview.

POMPIER

Plusieurs de mes collègues sont traumatisés. Ce sont aussi des papas et quand on essaie de sauver... (Retenant ses larmes.) Excusez-moi... 17

VOISINE

Et pourquoi vous me jugez, moi ? Pourquoi pas les autres ? Les autres aussi devaient entendre, devaient voir. Ils z'étaient pas sourds, aveugles ou muets !

- [Son interview et ambiance lourde 2](#)
- [^^vidéo interview.](#)

INSTITUTEUR

Compte tenu du choc auprès des enseignants et des élèves, l'école restera fermée toute la journée de demain.

PRÉSENTATEUR DU JT

Le procureur du Roi s'est rendu sur place...

- [Son interview et ambiance lourde 3](#)
- [^^vidéo interview.](#)

PROCUREUR DU ROI

Plusieurs questions subsistent...

- [Son interview](#)
- [^^vidéo interview.](#)

INSTITUTEUR

Nous allons mettre en place une cellule d'aide psychologique pour leurs camarades de classe et le personnel enseignant.

- [Son interview](#)
- [^^vidéo interview.](#)

POMPIER

Avec la canicule et le confinement dans cette petite chambre, la température est rapidement montée à plus de trente-cinq degrés...

- [Son interview](#)
- [^^vidéo interview.](#)

PROCUREUR DU ROI

Tant que nous n'aurons pas interrogé la mère... Sur un écran, on aperçoit une photo, genre selfie, d'une jeune femme souriante. Une bande noire recouvre ses yeux.

- [Son interview](#)
- [^^vidéo interview.](#)

POMPIER

... le flacon d'éther qui serait à l'origine de l'explosion...

VOISINE

Qu'est-ce qu'elle pouvait bien faire avec huit cent millilitres d'éther ? Hein ? Huit cent millilitres ! Sur un autre écran apparaît une autre photo, cette fois floutée, de la Mère.

- [Son interview](#)
- [^^vidéo interview.](#)

POMPIER

C'est un produit extrêmement inflammable et volatil, et c'est un miracle si l'incendie qui s'est propagé jusqu'au toit n'ait pas endommagé les habitations voisines.

- [Son interview](#)
- [^^vidéo interview.](#)

PROCUREUR DU ROI

Son état psychique, mental, s'est sans doute détérioré avec cette longue période de confinement, mais rien ne laissait présager...

VOISINE

Pourquoi j'ai rien fait ? Et vous, qu'est-ce vous auriez fait à ma place ?

- [Son interview](#)
- [^^vidéo interview.](#)

INSTITUTEUR

On peut déposer ses messages de condoléances en ligne sur les réseaux sociaux ou bien sur le site : trois fois « W »...

- [Son notification à chaque images de réseau sociaux](#)
- [^^ images de réseaux sociaux](#)

- Cue 10.3
- ^^11
- Cue 10.4
- ^^12

VOISINE,

Des fois, j'en entendais une pleurer... ça pouvait durer des heures. Des heures ! Je savais pas quoi faire... Appeler la police ? Temps. La police... La police a bien d'autres chats à fouetter !

- Son interview
- ^^vidéo interview.

INSTITUTEUR

Avec l'accord du Collège communal, nous allons planter quatre arbres dans la cour d'école en hommage aux victimes.

VOISINE L

es chiens jappaient... jappaient ! C'est les chiens qui m'ont alertée... C'était pas normal. La voiture devant la maison, ça voulait dire qu'elle était là. Les chiens ne jappaient jamais quand elle était là. Des jappements bizarres... comme des hurlements de loups.

- Son interview
- ^^vidéo interview.

PROCUREUR DU ROI

... nous devons attendre le rapport du médecin légiste... 20

- Son interview
- ^^vidéo interview.

FEMME

, regardant fixement la caméra et se mettant à pleurer Long temps. Je ne peux pas y croire ! De vrais petits anges ! Elles passaient devant la maison pour aller à l'école... en me faisant toujours des signes... (Elle agite la main.) Non ! Je peux pas le croire ! Elle agite ses mains devant la caméra et s'éloigne.

- Son interview
- ^^vidéo interview.

PROCUREUR DU ROI

Plus de commentaires, s'il-vous-plaît.

- Cue 10.6
- Son jingle tv 20 secondes et fin son ambiance lourde
- ^^vidéo jingle tv
- ^^13
- Cue 10.7 et 10.8 lancer quand la comédienne se met debout.

PRÉSENTATEUR DU JT

Le parquet vient tout juste de nous le confirmer : selon les premiers éléments de l'enquête, les fillettes étaient déjà décédées lors de l'explosion dans la maison familiale. Il s'agirait donc d'un quadruple infanticide suivi d'une tentative de suicide ou, peut-être, de l'explosion accidentelle d'un flacon d'éther qui a gravement... On voit la voisine, tendue, regardant autour d'elle.

- Cue 10.9
- ^^14

VOISINE

Long Temps. Et maintenant... ce silence.

- 2 secondes Cue 12 Noir
- ^^ 2 secondes Noir vidéo
- ^^15
- 5 secondes cue 13 public
- ^^16

Etat lumineux

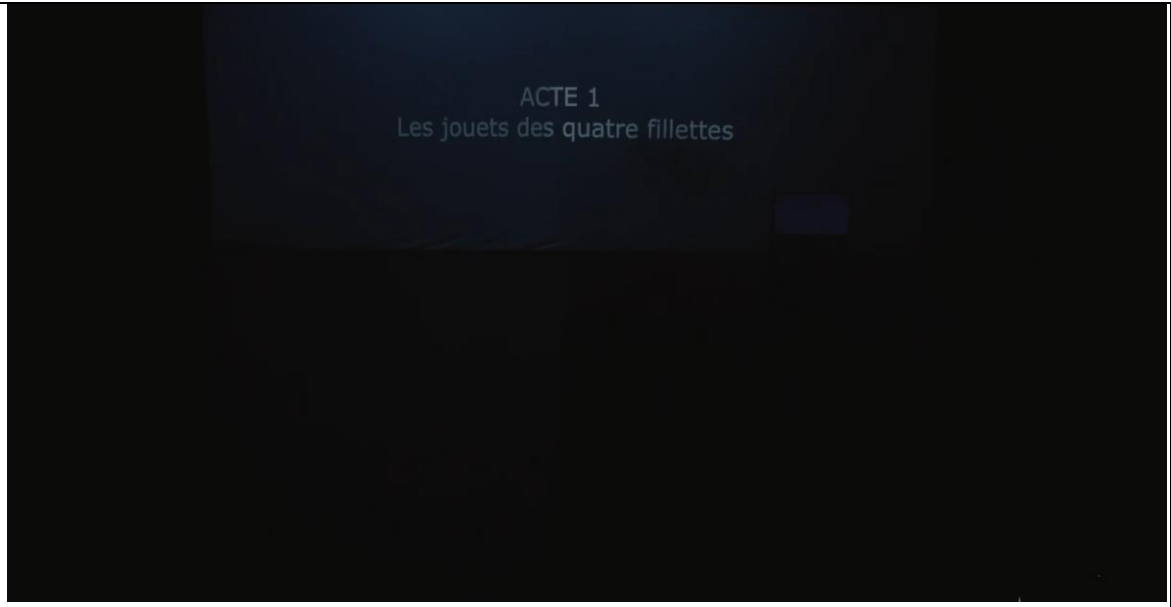
1



2



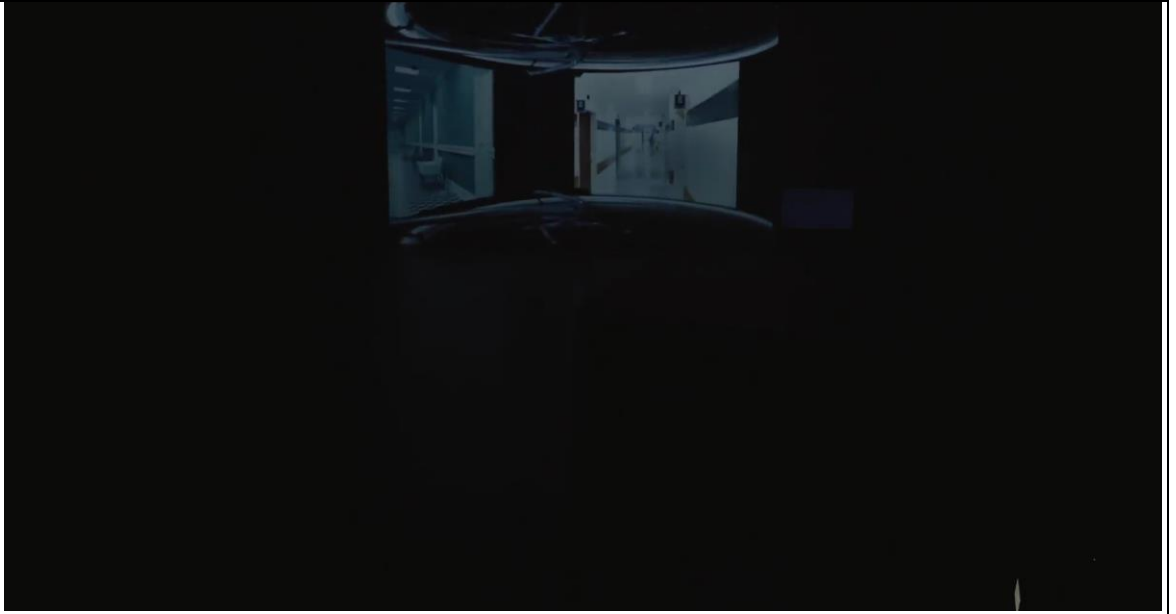
3



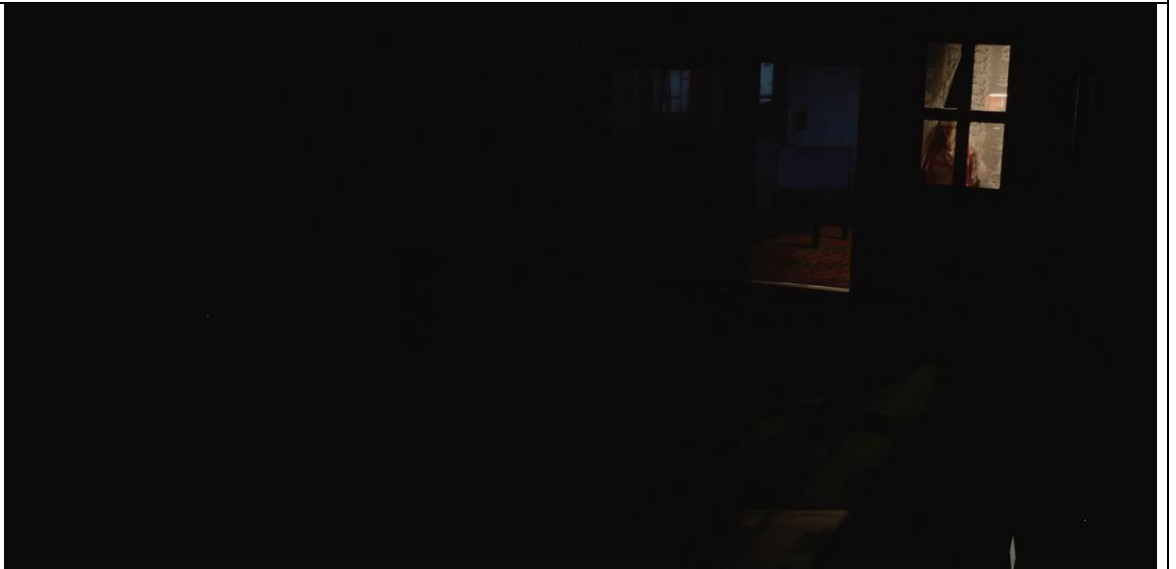
4



5



6



7



8



9



10



11



12



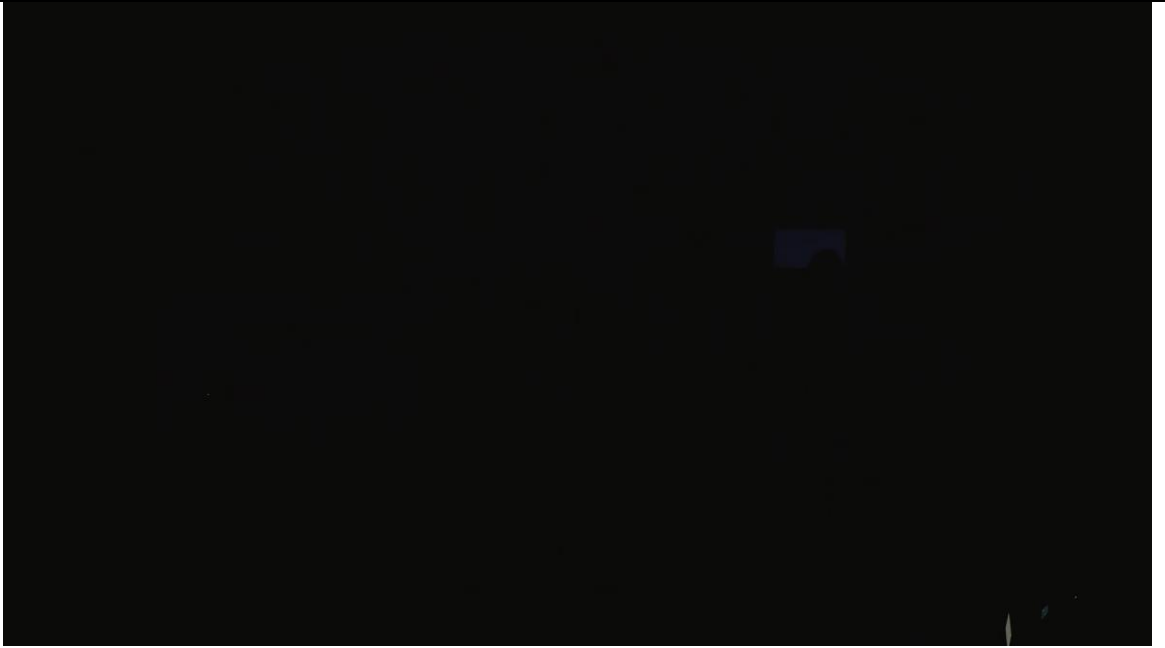
13



14



15



16

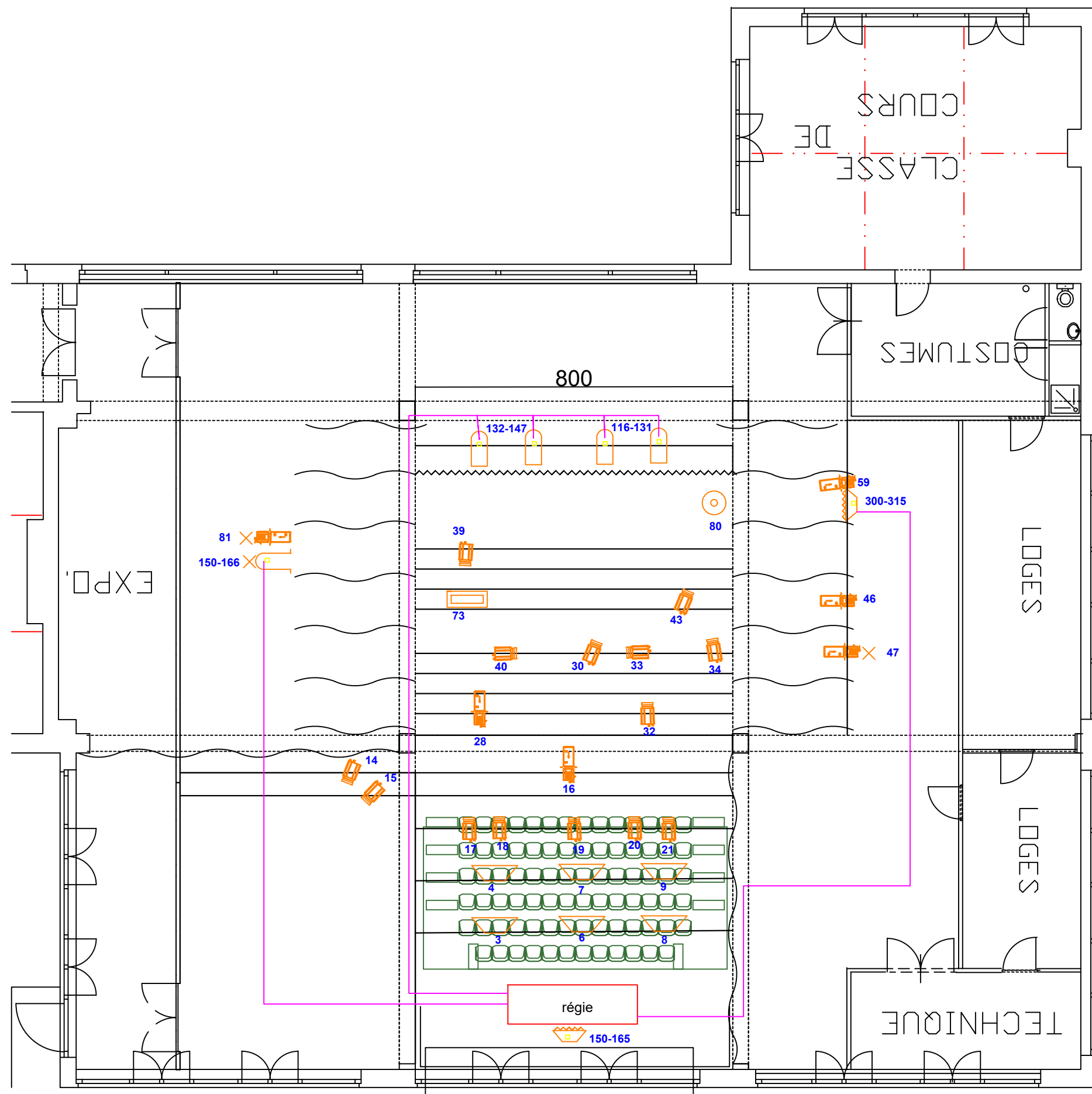


Mise













- Vérifier que les vidéos projecteurs son allumer.
- Vérifier que les vidéos projecteurs projette.
- Vérifier que la TV a été rallumer il y peut.
- Vérifier que les consoles sont allumées.
- Vérifier que les ordinateurs sont allumés.
- Vérifier que tous les projecteurs sont bien pointer.
- Vérifier que les enceintes sortent du son.
- Vérifier ls conduite lumière, son, vidéo.
- Vérifier que le micro fonctionne.
- Vérifier que le micro est muet.
- Vérifier que les décors sont bien placer.
- Vérifier que le cache est mis sur la caméra.
- Vérifier que les acteurs on leur costume.
- Vérifier que les conduites sont à zéro.
- Vérifier que les acteurs sont prêts.
- Vérifier que les régisseurs sont prêts.

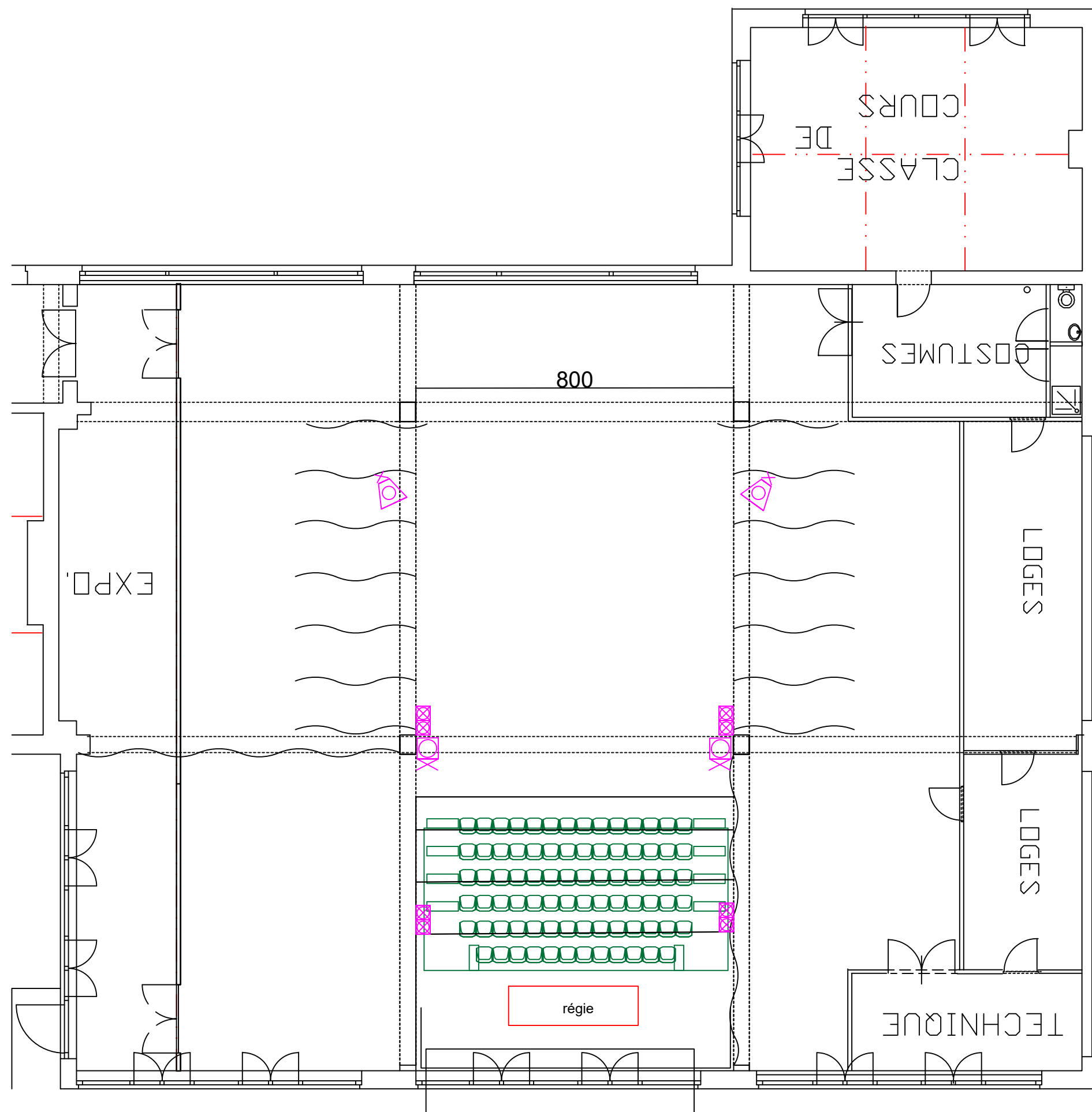
6.

Plans :



Légende :

-  projecteur PC 500 w
-  projecteur découpe courte 500
-  projecteur quartz 500 w
-  projecteur quartz LED
-  projecteur par LED
-  projecteur par LED zoom
-  Lampe a pied au sol
-  projecteur LED pamel dans le t
- chiffres numéro gradateur
- chiffres- chiffres numéro adresse DMX
-  alimenter en direct
-  cable DMX
-  frise pour les projecteurs LED
-  pendrillon



Légende :

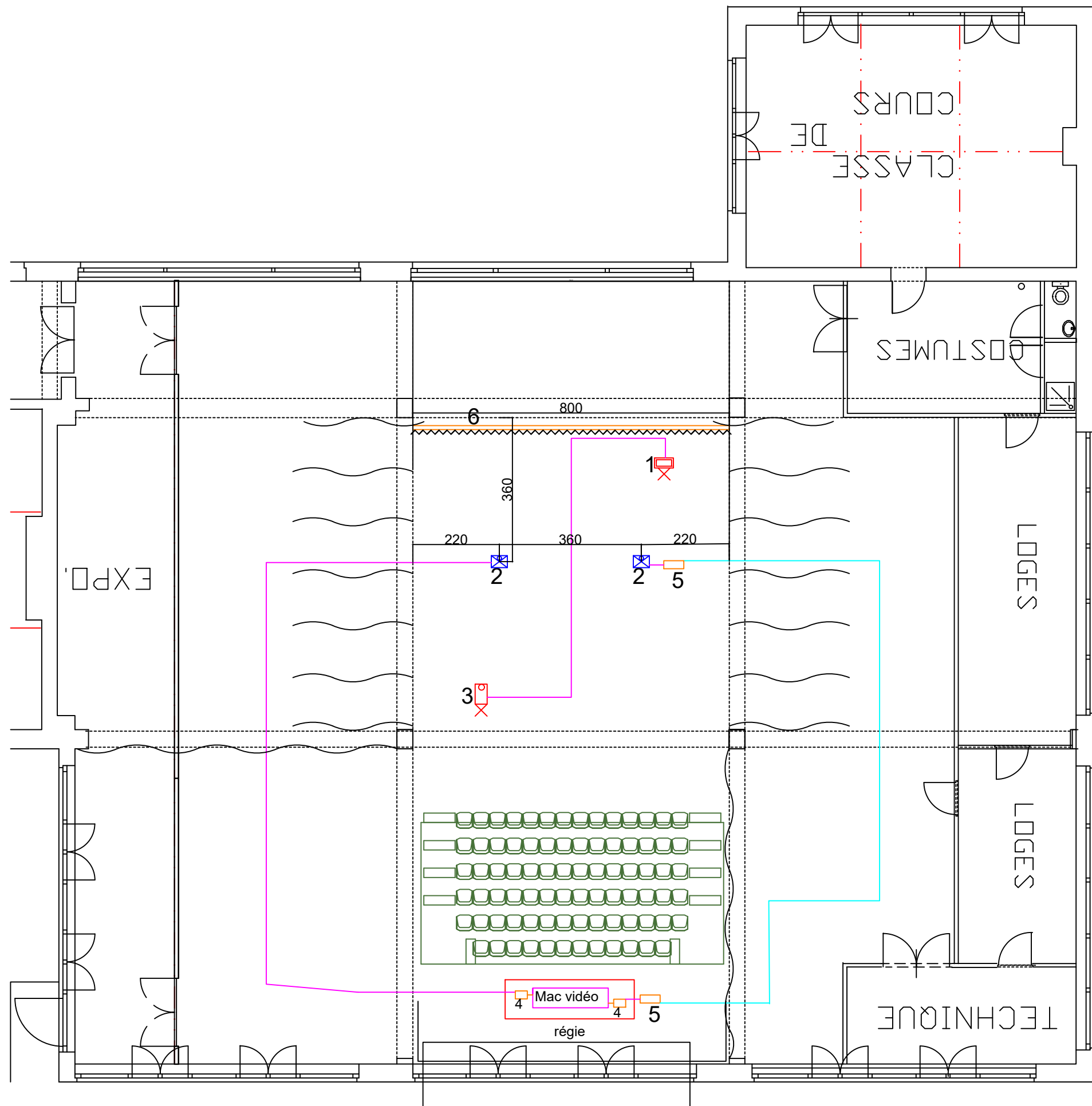
- △ Enceinte Meyer Sound UPA-2P
- ⊠ Enceinte Meyer Sound UPM-1P
- ◻ Subwoofer Meyer Sound UMS-1P

- × - extérieur au sol
 - intérieur suspendue
- alimentation en direct 230 V

Câblage en XLR :

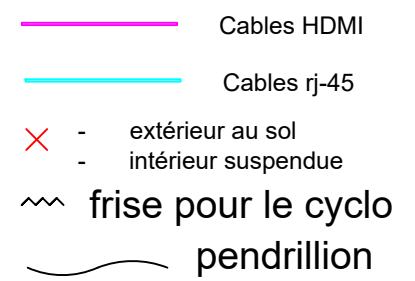
8 bus out:

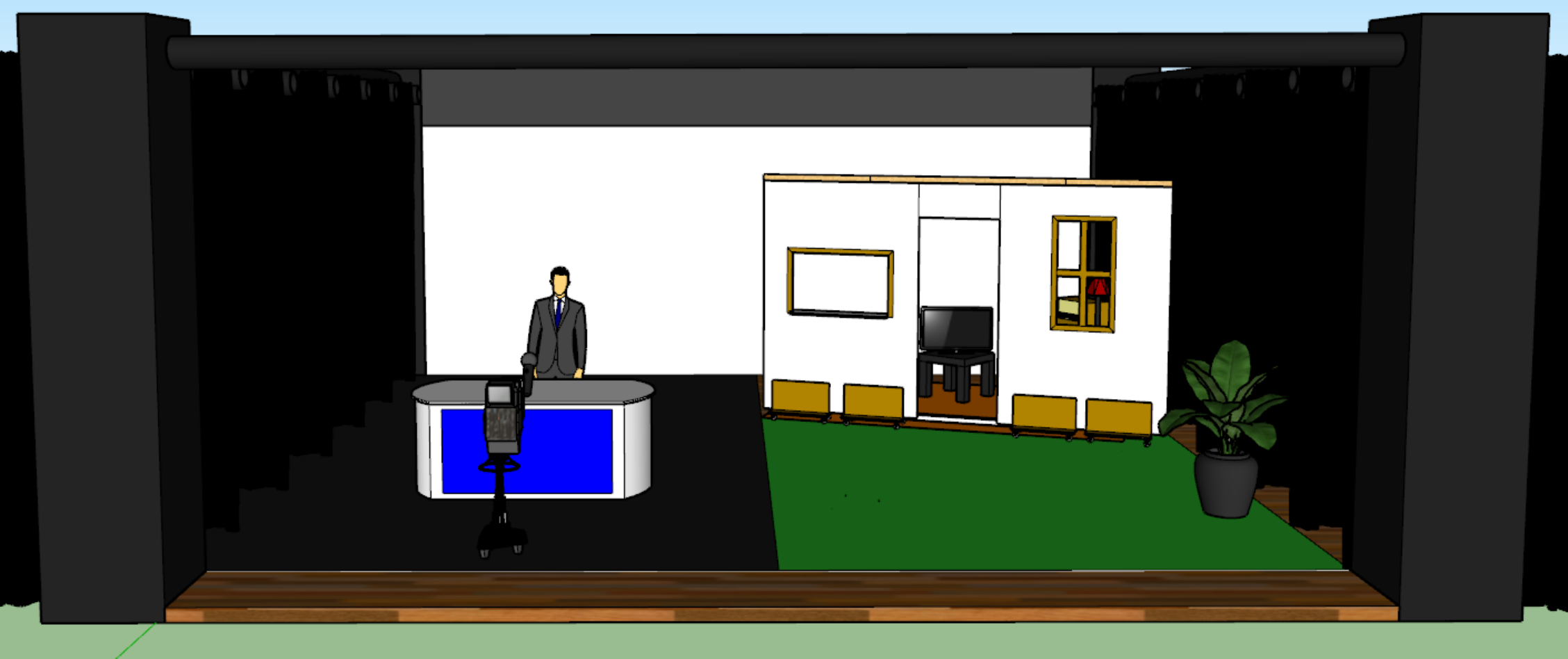
- bus 1> face jardin
- bus 2>face cour
- bus 3>lointain jardin
- bus 4>lointain cour
- bus 5>arrière public jardin
- bus 6>arrière public cour
- bus 7>sub jardin
- bus 8>sub cour

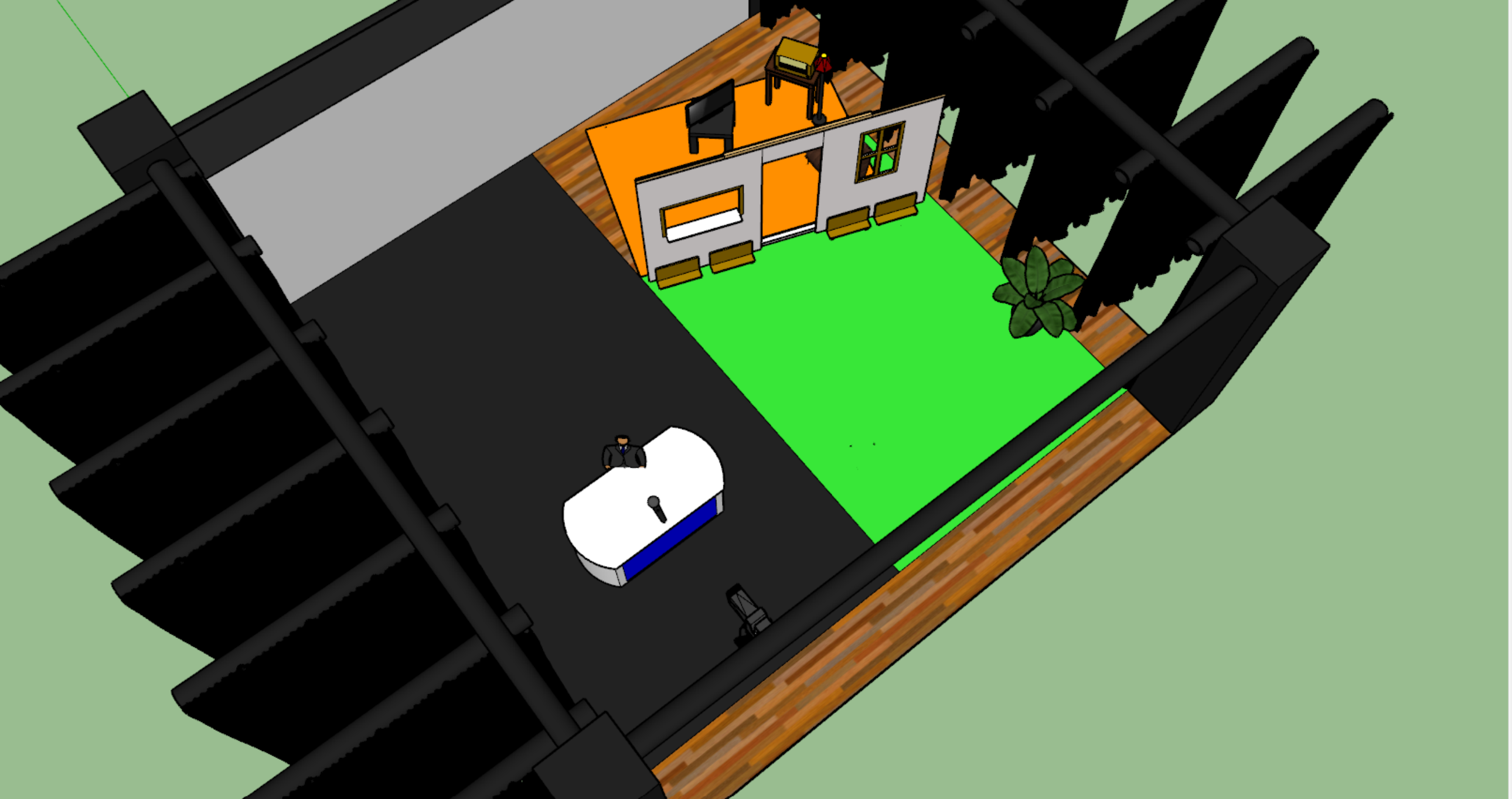


Légende :

- 1 TV
- 2 VP grand angle
- 3 caméra
- 4 convertisseur HDMI >thunderbolt
- 5 extenseur rj-45 HDMI
- 6 cyclo











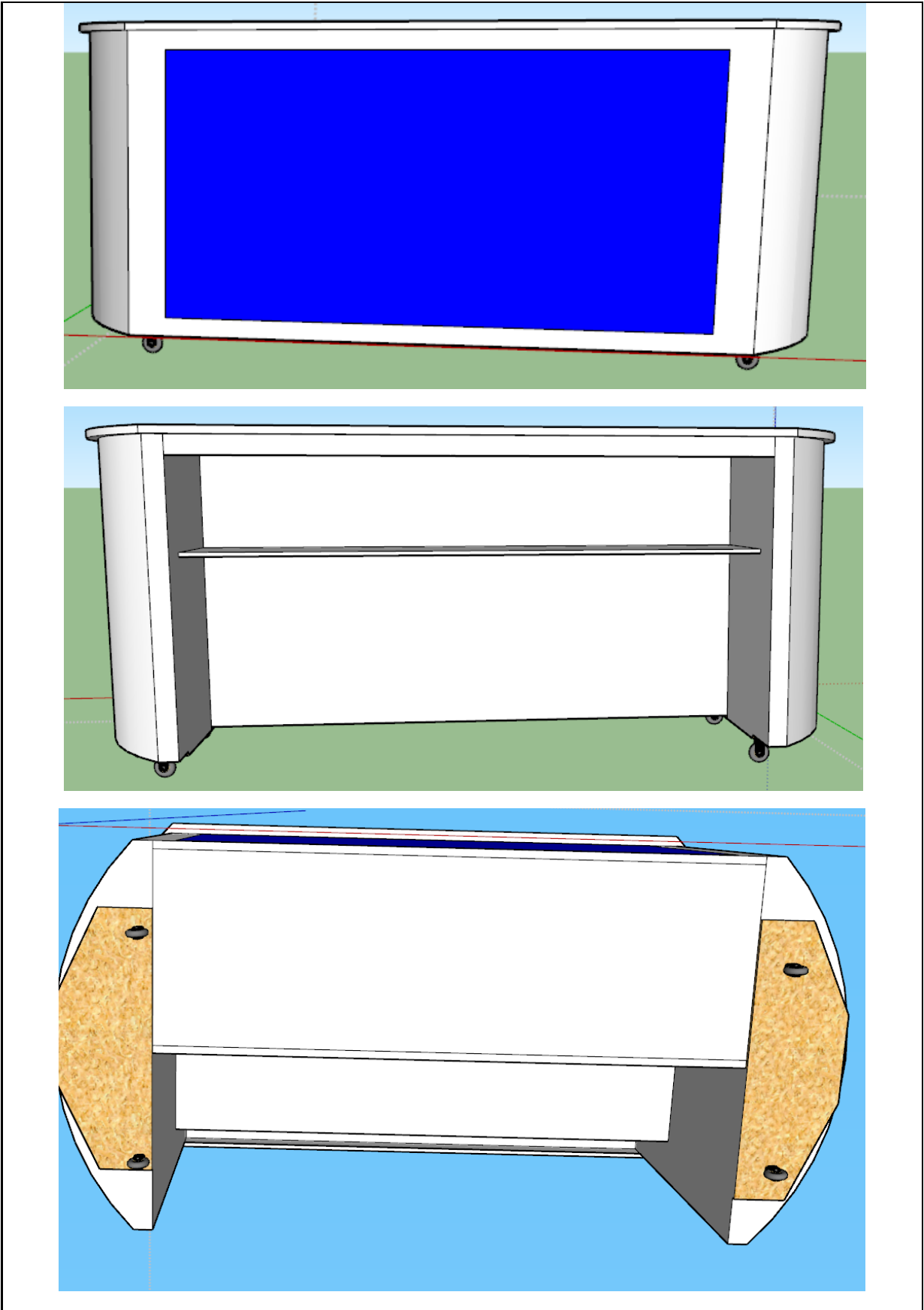
7. Construction décors :

1. Le bureau du présentateur :


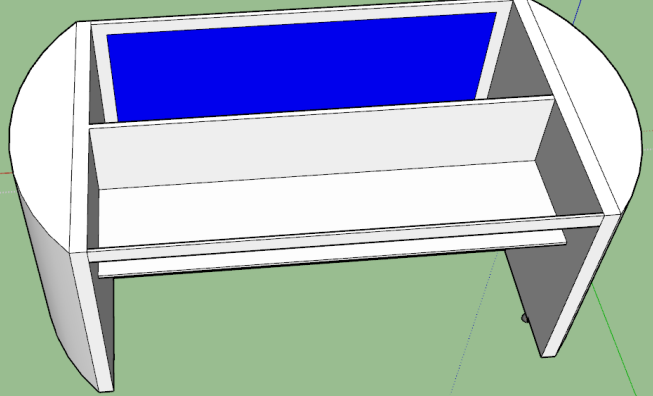
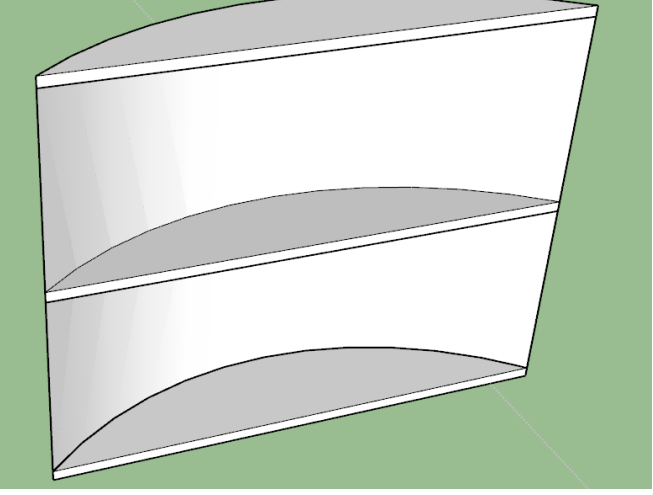
Photo :



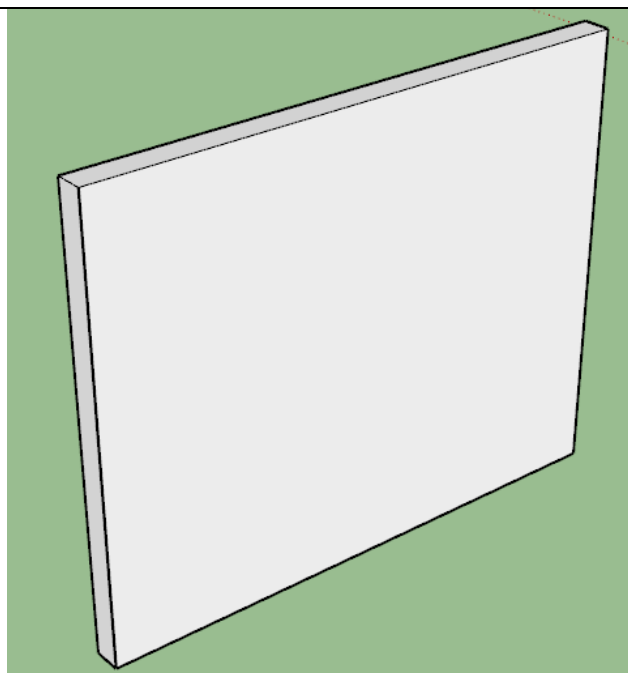
Photo plan 3D :



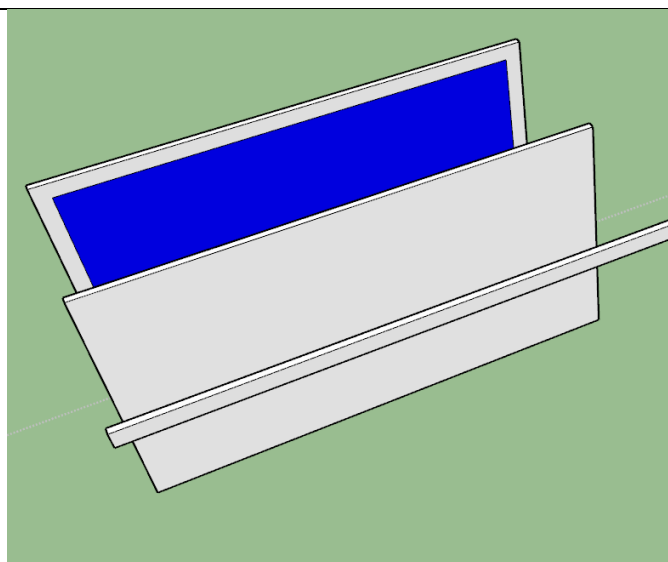
Pour le bureau du présentateur il faut :

<p>1 panneaux en carton de 200 cm de longueur et de 106 cm de largeur. (arrondie et de 20 cm)</p>	
<p>2 -ème partie</p>	
<p>Les Coter arrondies du bureau : <u>2 fois 1 bloc arrondie :</u> Pour 1 Bloc arrondie on a :</p> <ul style="list-style-type: none">- 3 fois un arrondie de 20 cm sur 100 cm.- 1 plaque de carton de 80 cm sur 120 cm max 5 mm d'épaisseur.	

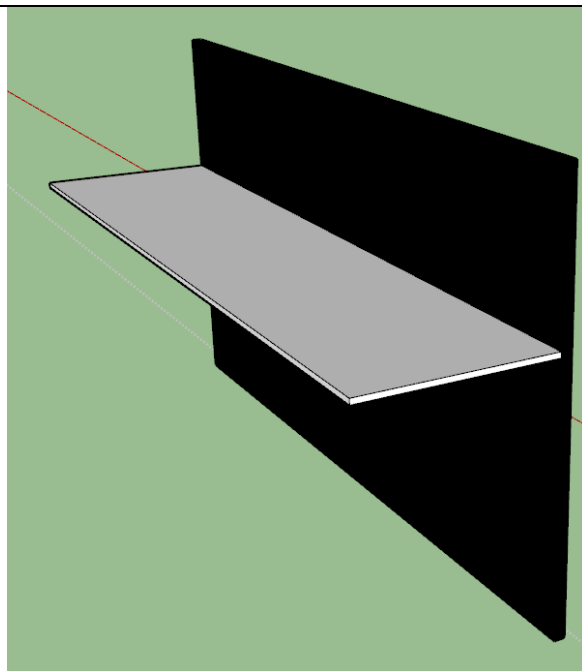
2 panneaux de 100 cm sur 80 cm.



- 1 barre de 156 cm sur 5cm de largeur.
- 1 panneau en carton de 156cm sur 80 cm de largeur.
- 1 panneau en carton de 156cm sur 80 cm de largeur avec un trou ou les bords restant sont de 10 cm.

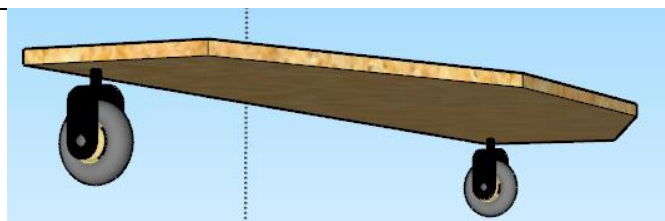


Le panneau blanc est de 40 cm de largeur et de 156 cm de longueur.



2 x de base pour permettre de faire coulisser le bureau elle est composée de :

- 1 panneau de 15 cm de largeur et 80 cm de longueur.
- 2 roulettes à 3 cm du bord.

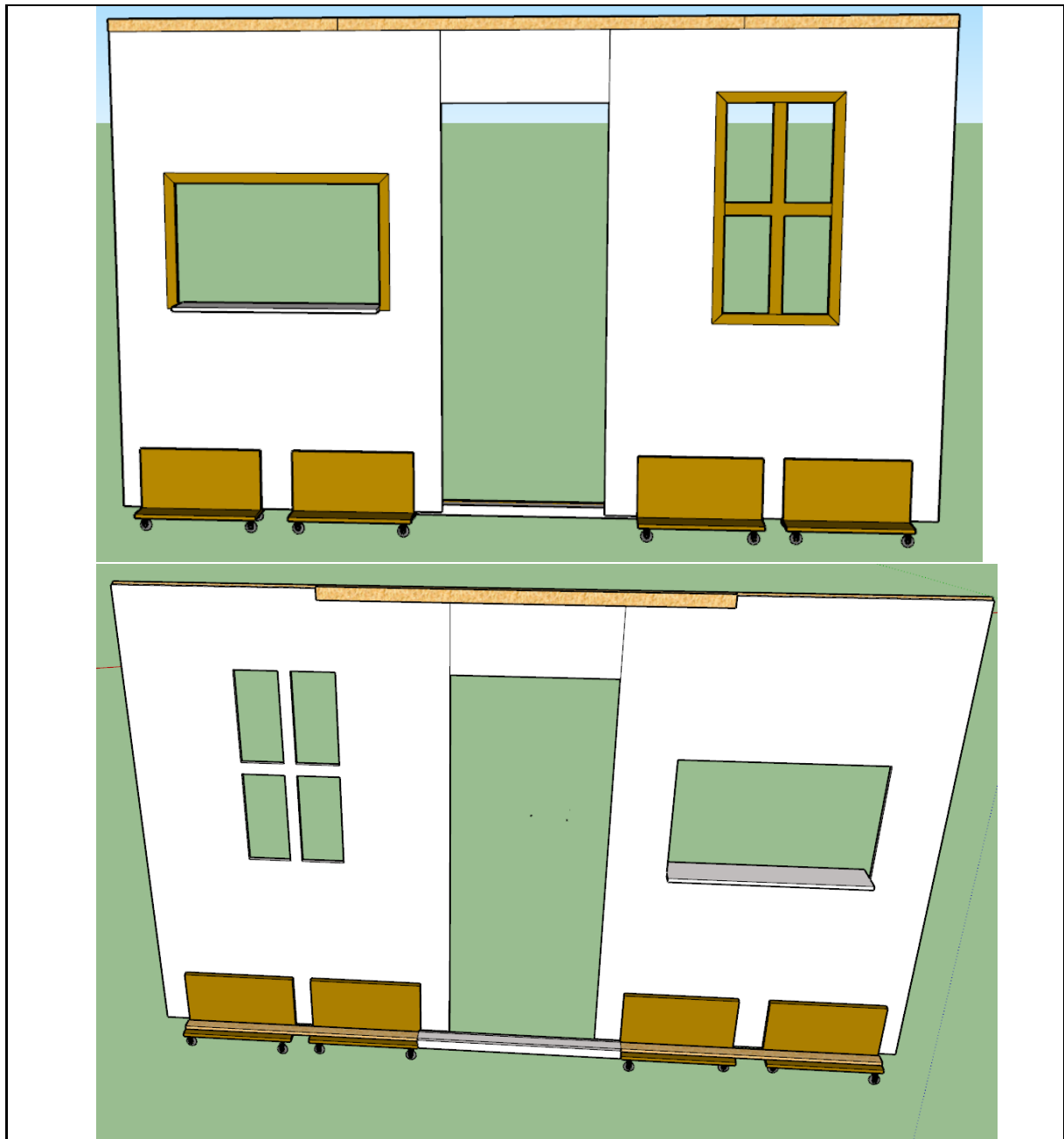


2. Le décor coulissant :

Photo :



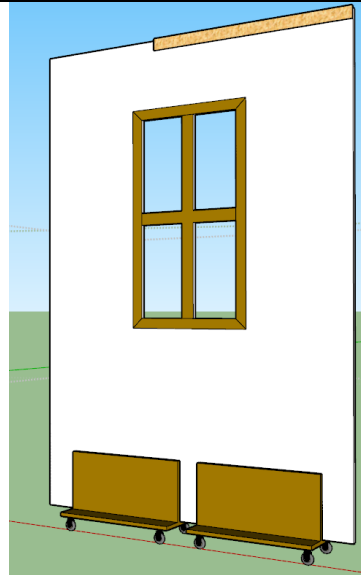
Photo plan 3D :



Pour le décor coulissant il faut :

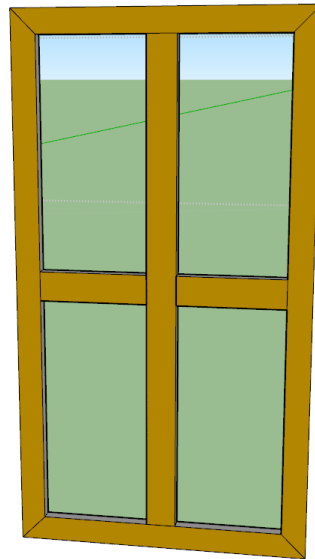
Partie droite est composée de :

- Panneau de carton 240x160cm.
- 1 barre de OSB 5x60cm.
- Contour de fenêtres.
- 2 bases roulante.



Contour de fenêtres :

- 2 barres de 110x5cm.
- 1 barres de 100x5cm.
- 2 barres de 22,5x5cm.
- 2 barres de 60x5cm.

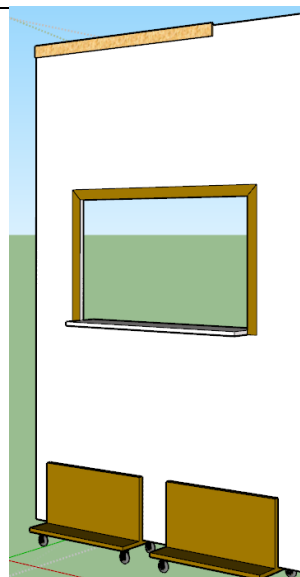


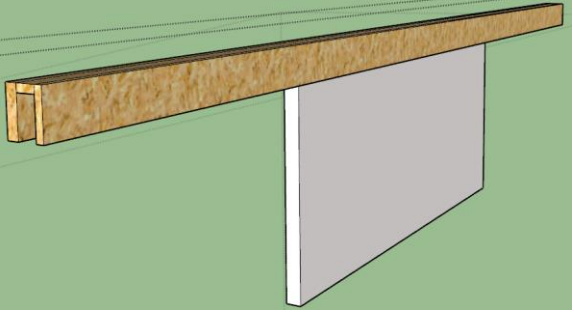
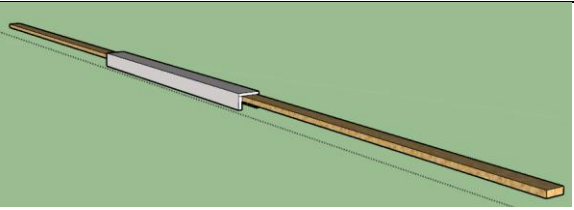
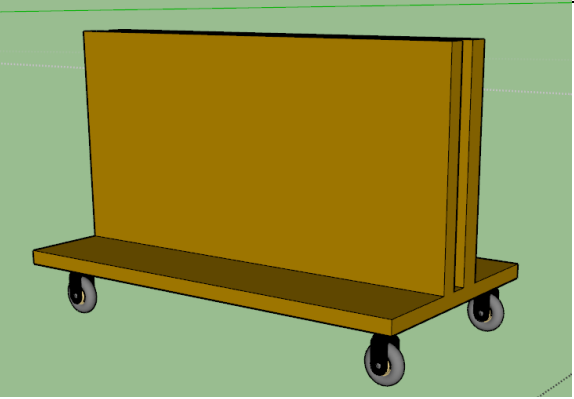
Partie gauche est composée de :

- Panneau de carton 240x160cm.
- 1 barre de OSB 5x60cm.
- 2 bases roulante.
- Contour de fenêtres.

Contour de fenêtres :

- 2 barres de 65 x5cm.
- 1 barre 110de x5cm.



<p>Partie du milieu est composée de :</p> <ul style="list-style-type: none"> - 2 barres d'OSB de 200x5cm. - 1 barre d'OSB de 200x2cm. - 1 panneau de carton de 80x50cm. 	
<p>La barre de solidification est composée de :</p> <ul style="list-style-type: none"> - 1 barre d'OSB de 5x380cm. - 1 barres de carton de 9x80cm. - 2 barres de carton de 5x80cm. 	
<p>Base roulante est de composée de :</p> <ul style="list-style-type: none"> - 4 roulettes. - 1 plaque de bois de 60x30cm. - 1 plaque de bois de 59 x20cm. - 2 plaques de bois de 59 x30cm. 	

8.

Budget :

	A	B	C	D	E	F	G
1	Nom	Quantité	Prix hors tva	Prix tva	Total tva (euro)	Fournisseur	Lien
2	1 Boite de roulettes pivotantes et fixes	8	1,644628099	1,99	15,92	Action	https://www.action.com/fr-be/p/roulettes-pivotantes-et-fixes/

9. Planning général :

	A	B	C	D	E	F	G	H	I
1		Tâches	notes	Aigret Nicolas	professeur	régisser fabrique	étudiant régisseur	Acteur	Metteuse en scène
2	mercredi 1 février 2023								
3	jeudi 2 février 2023								
4	vendredi 3 février 2023	10h-12h a 13h-17h Montage	Installation de l'habillage de scène, du sol, et des vidéo projecteurs	1		1	2		
5									
6									
7	samedi 4 février 2023	off							
8	dimanche 5 février 2023	off							
9	lundi 6 février 2023	10h-12h a 13h-17h montage lumière et son 17h-19h espace lumière	montage projecteur, câblage lumière,	1			6		
10				1	1	6			
11	mardi 7 février 2023	10h-12h a 13h-17h Création son	13h réunion de création	1	2		6		1
12	mercredi 8 février 2023	10h-12h a 13h-17h réglage technique 17h-19h espace lumière	mixage son ,réglage vidéo réglage lumière	1	1		6		
13				1	2	6			
14				1		2			
15	jeudi 9 février 2023	10h-12h réglage technique 13h-17h enregistrement voix		1	1			2	1
16	vendredi 10 février 2023	10h-12h a 13h-17h Réglage technique 17h-19h espace lumière	programation réglage lumière	1			4		
17				1	1	4			
18	samedi 11 février 2023	10h-12h a 13h-17h Création vidéo	régler les derniers soucis en vidéo	1	1				
19									
20	dimanche 12 février 2023	off							
21	lundi 13 février 2023	10h-12h a 13h-17h filage technique sans comédiens		1	1		6		1
22									
23	mardi 14 février 2023	9h-12h :Réglage technique 13h-17h : répétition		1	1		6		
24				1	1	6	2	1	
25	mercredi 15 février 2023	9h-12h :Réglage technique 13h-17h : répétition		1	1		6		
26				1	1	6	2	1	
27	jeudi 16 février 2023	10h-12h a 13h-17h30: générale 18h30 : représentation 19h30 : représentation		1	2		6	2	1
28				1		4	2	1	
29				1		4	2	1	
30	vendredi 17 février 2023	10h-12h a 13h-16h : démontage		1			6		