

*Andy CLAUS*  
*Formation régisseur de spectacle*

# **TRIPTYQUE EN DESORDRES**

*Dossier de tournée :  
Le Théâtre National de Bruxelles*

*Texte d'Eric Piette*  
*Metteuse en scène : Adeline Rosenstein*

*L  
a  
F  
a  
b  
r  
i  
q  
u  
e  
d  
e  
T  
h  
é  
â  
t  
r  
e*

## **Sommaire**

### **Remerciements**

### **Avant-propos**

### **Partie 1 : Le spectacle**

*Explication du spectacle*

*Fiche technique*

*Plans et coupes du spectacle*

### **Partie 2 : Décentralisation**

*Le Théâtre National de Bruxelles - Description*

*Décision prise pour la représentation du spectacle au Théâtre National de Bruxelles*

*Plans et coupes de la tournée au Théâtre National de Bruxelles*

*Cahiers des charges de la tournée*

*Budget de la tournée*

### **Partie 3 : Mon parcours**

*Mon parcours professionnel dans le monde de régisseur*

### **Conclusion**

### **Partie 4 : Annexes**

## Remerciements

Tout d'abord, je tiens à remercier la FABRIQUE DE THÉÂTRE ainsi que l'école de promotion sociale de nous avoir donné l'opportunité de réaliser ce stage, en nous mettant en situation d'une tournée de spectacle.

Je remercie ensuite le THÉÂTRE NATIONAL DE BRUXELLES de m'avoir donné une occasion fictive d'implanter mon spectacle au sein de leur prestigieuse institution.

Je remercie aussi M. Guillaume STASSE, adjoint du directeur technique du Théâtre National de Bruxelles, pour son aide et ses conseils lors de ce travail de fin d'études.

Je remercie tout particulièrement M. Stephen FERRARI et M. Thibaut DUBOIS, professeurs au sein de la Fabrique de théâtre, pour leurs aides et leurs implications dans cette épreuve technique.

Je remercie aussi très chaleureusement Mme Crisanta FERNANDEZ, professeur et coordinatrice de l'école de régie, pour son implication importante lors de nos études de régisseur.

Je tiens aussi à remercier vivement Felix LEBIGOT, Déborah MASCIOLI, Andy MEREAU et Zacharie VISEUR, collaborateur du projet initial, pour l'impact qu'ils ont eu lors de mon parcours.

Je remercie également de tout mon cœur mes parents, ma famille et mes proches pour leur soutien lors de ce projet et lors de ma formation.

Enfin, je remercie tout ceux qui ont eu de près ou de loin contribué à ce spectacle.

## **Avant-propos**

Ce travail de fin d'étude est un dossier de tournée concernant le spectacle *Triptyque en désordres*, spectacle réalisé par les régisseurs de la Fabrique de Théâtre, dans le cadre de leur mémoire de l'année 2017-2018.

Ce travail n'est pas seulement un dossier technique, il représente un condensé du savoir et des compétences acquises pendant trois ans au sein de la formation de régisseur mais aussi une trace écrite des influences que les professeurs, régisseurs, techniciens, artistes et établissements culturels ont eu sur ma personnalité et sur ma vie professionnelle.

# **PARTIE 1**

## *Le spectacle*

# **Triptyque en désordres**

Spectacle réalisé dans le cadre de la formation régisseur  
La Fabrique de Théâtre

## Résumé du spectacle

**Contact:** Andy CLAUS    Tel: 0496/60.63.58

[claus.andy@archimons.be](mailto:claus.andy@archimons.be)

**Metteuse en scène :** Adeline ROSENSTEIN

[aldonzarossinante@yahoo.fr](mailto:aldonzarossinante@yahoo.fr)



Ce texte, intitulé **Triptyque en désordres**, est un texte rédigé par l'auteur Éric Piette.

Le sujet principal de ce texte est le terrorisme et comment un attentat peut être vécu par différentes personnes, avec des points de vue différents.

Ce texte est composé en trois parties, chacune mettant en scène le même attentat mais écrite de manières différentes.

L'élément fondamental de ce spectacle réside sur le principe d'avoir les acteurs et les spectateurs situés ensemble dans la zone de jeu scénique.

Les acteurs sont donc fondus dans le public, entrent dans la salle en même temps que les spectateurs et ne se révèlent à eux que lors du début du spectacle.

### **Les principes artistiques de ce spectacle sont :**

- Faire disparaître les caractéristiques de la scène de théâtre traditionnelle et créer une zone de jeux scéniques où public et acteurs sont mélangés ;
- Utiliser le spectateur dans le jeu des acteurs afin qu'il puisse ressentir les émotions véhiculées par le texte ;
- Le texte est centré sur un seul attentat mais à des moments différents et avec des points de vue différents → revenir en arrière, tel un flashback pour recommencer le jeu et donner la sensation au spectateur qu'il revit la scène avec une vision différente ;
- Le troisième acte ne présente aucune caractéristique de temps et de lieu → transporter le spectateur dans un autre univers où il n'y a ni temps, ni lieu.

### **La zone de jeu scénique :**

Le texte se déroule dans un bar aménagé sur l'espace de jeu scénique, à savoir un espace avec des tables et des tabourets pour que le spectateur puisse s'asseoir dessus et un espace où il y aurait un comptoir recréé afin de créer l'ambiance bar ou brasserie.

Un des principes de ce spectacle est de faire totalement disparaître la scène, que le spectateur ait l'impression de rentrer dans un vrai bar et non plus dans un décor de théâtre.

Le comptoir du bar, quant à lui, sert d'espace régie ; les régisseurs participant également en tant qu'acteurs au spectacle (rôle de serveurs au comptoir).

De plus, si l'intention de ce spectacle est de donner au spectateur l'impression qu'il est dans un vrai bar, alors, il faut y offrir un véritable service de vente de boissons.

Le troisième acte se différencie des 2 autres, vu qu'il ne se situe pas dans le même espace-temps. Cet acte est joué dans un espace indéfini et intemporel, qui ferait penser à ce que l'homme se figure de "l'au-delà".

Cet espace, délimité par l'espace de jeu scénique central, est cloisonné entre des voiles blancs et baigné par une fumée légère. Ces voiles blancs créent une boîte blanche, camouflant le décor comptoir et servant d'écran de projection pour des vidéos.

Les passages entre chaque acte sont travaillés sur une chorégraphie identique pour les deux premiers actes simulant un retour en arrière comme on le ferait avec une vidéo.

### **Les décors :**

Les décors sont fabriqués à partir de matériaux de récupération ; à savoir, les comptoirs et les tabourets sont fabriqués en palettes et les tables à partir de vieux fûts métalliques.

L'arrière-plan du comptoir est décoré par des étagères en bois, supportant des bouteilles qui sont mises en valeur par l'éclairage scénique.

Enfin, un autre élément de décor important, arrivant dans le troisième acte, sont les quatre voiles blancs utilisés comme écran de projection pour la vidéo.

Ils sont repliés lors 2 premiers actes mais, du fait de leur taille et de leur visibilité importante, il délimite l'espace de jeu dans le gril.

Dans le troisième acte, ces voiles créent une boîte blanche qui est baignée de vidéos projetées.

### **Lumière, son et vidéo.**

**Concernant la lumière**, on retrouve tout d'abord une ambiance principale qui donne l'ambiance d'un bar, à savoir, des lumières intenses et colorées, travaillées avec des couleurs turquoises et roses qui viennent agrémenter des éclairages au ton chaud positionnés en douche au-dessus des tables.

Le comptoir est mis en évidence par des éclairages tout comme les autres espaces de jeu. Le comptoir est également agrémenté de LED intégrées dans les palettes.

Le piano est aussi mis en évidence par une découpe venant éclairer le clavier du piano et une autre pour le pianiste. L'arrière-plan du comptoir et ses étagères sont éclairés par des découpes mettant en valeur les bouteilles positionnées sur les étagères.

Lors du premier acte, l'ambiance devient angoissante et morbide avec des éclairages dans les tons rouges et verts. La fin du 1<sup>er</sup> acte présente des éclairages de couleur rouge et l'utilisation d'un stroboscope lors de l'attentat afin d'imiter les coups de feu.

Le deuxième acte se déroule avec l'ambiance du bar.

Pour le troisième acte, l'éclairage était inexistant au niveau des projecteurs car la mise en scène s'orientait essentiellement sur des projections vidéo.

**Concernant le son**, le spectacle comporte des parties sonores distinctes pour chaque acte.

Pour le premier acte, la partie sonore est composée d'une lecture du texte alternant jeu d'acteurs et diffusion d'un enregistrement du texte.

Le second acte se concentre essentiellement sur le jeu des acteurs.

Le troisième acte, les acteurs sont absents du plateau de jeu et les voix sont diffusées par des enceintes cachées dans les tabourets.

Des ambiances musicales viennent agrémenter le spectacle.

**Concernant la vidéo**, elle se résume en trois éléments.

Un texte projeté sur la voile principale, permettant d'accentuer le texte lu.

Une vidéo projetée sur la voile principale. Vidéo créée lors du spectacle filmant la réaction des spectateurs.

Une vidéo projetée sur les trois autres voiles, permettant de créer un autre univers au sein du bar pour donner l'impression d'être dans l'au-delà.



# Triptyque en désordres

Spectacle réalisé dans le cadre de la formation régisseur  
La Fabrique de Théâtre

## Fiche technique

**Contact:** Andy CLAUS    Tel: 0496/60.63.58

[claus.andy@archimons.be](mailto:claus.andy@archimons.be)

**Metteuse en scène :** Adeline ROSENSTEIN

[aldonzarossinante@yahoo.fr](mailto:aldonzarossinante@yahoo.fr)



**Durée :** ±25min

- Entrée du public 15min avant le début car présence d'un bar sur le spectacle avec débit de boissons pour le public.
- Prévoir 15 à 30min après le spectacle pour la sortie du public car le bar peut encore fournir un débit de boissons.
- Le spectacle se décompose en 3 actes sans entracte.
- Jauge : 63 personnes

**Equipe technique en tournée :**

Andy CLAUS - Régisseur général - 0496/60.63.58 - [claus.andy@archimons.be](mailto:claus.andy@archimons.be)

Félix LEBIGOT - Régisseur lumière - 0033 7 69 41 06 88 - [felixlebigot@orange.fr](mailto:felixlebigot@orange.fr)

Zacharie VISEUR - Régisseur Son - 0486/63.50.95 - [zacharievisueur@hotmail.com](mailto:zacharievisueur@hotmail.com)

Andy CLAUS - Régisseur Vidéo - 0496/ 60.63.58 - [claus.andy@archimons.be](mailto:claus.andy@archimons.be)

Andy MEREAU - Régisseur Plateau - 0472/ 05.84.22 - [mereau.a@live.fr](mailto:mereau.a@live.fr)

Déborah MASCIOLI - Régisseur vidéo et régisseur plateau - 0476/ 47.08.01 - [debodm5@yahoo.com](mailto:debodm5@yahoo.com)

## ESPACE SCENIQUE

Espace total nécessaire	16.50mx15.50m
Espace de jeu carré	Min. 8.50mx8.50m
Espace de régie	Min. 8.50mx5.00m
Espace latéral jardin	Min. 4.00m de largeur
Espace latéral cour et lointain	Min. 3.00m de largeur
Hauteur sous porteuse	Min. 4.00m

## DESCRIPTIF SCENIQUE

Le spectacle se joue avec les acteurs et spectateurs dans le même espace.

L'espace est aménagé dans le style brasserie ; à savoir, un bar principal avec plusieurs tables dispersées sur l'espace de jeu (carré de 8.50m x 8.50m). Cet espace est aménagé sur la scène qui est dépouillée de toutes ces caractéristiques scéniques (rideau de scène, pendrillons, tapis de sol ; les coulisses sont vidées et ouvertes sur l'espace de jeu).

L'espace de jeu est délimité dans le gril par 4 voiles suspendus, repliés et délimitant la périphérie du carré de l'espace de jeu.

Ces 4 voiles, formant des écrans de projections, sont lâchés dans le 3<sup>e</sup> acte.

A la face de l'espace de jeu est aménagé le bar. Ce bar contient la régie qui est décoré à l'arrière-plan par deux rangées d'étagère suspendues autour d'étauçons.

Les espaces latéraux du bar et de l'arrière-plan ainsi que le fond de l'arrière-plan sont délimités par des pendrillons noirs (pendrillonage à l'allemande). Deux passages de 1m sont aménagés de part et d'autre du bar.

A jardin, un espace musical est aménagé avec un piano à queue.

Le décor est constitué de tables en fût métallique, de tabouret en bois fabriqués à partir de palettes, d'un bar (de 4.80m de long sur 0.8m de profond et d'une hauteur de 1.20m) fabriqué à partir de palettes, d'étagères en bois suspendues autour d'étauçons métallique.

La régie est surélevée par rapport à l'espace de jeu par des praticables de 20cm de hauteur, positionnés derrière le bar. Profondeur des praticables : 2.00m

Le bar contient un frigo bahut qui doit être camouflé pendant la représentation.

Utilisation d'une machine à fumée, intervention d'un technicien afin de placer les tuyaux de pulsion de la fumée.

Le public et les acteurs rentre dans la salle au même moment et prennent place à table dans l'espace de jeu.

## TRANSPORT

Prévoir une zone de stationnement pour un camion de 7.00m x 2.30m sur une Ht. de 2.20m

## PLATEAU - DECORS

Matériels apportés par la compagnie

Nbre	Eléments	Mesures/ Remarques
10	Fûts métalliques (tables)	6 de 44cm de Ht. et 4 de 88cm de Ht.
63	Tabourets	25 de 60cm de Ht. et 38 de 40cm de Ht.
3	Tabourets de bar	Ht. 80cm
1	Bar	L. 4.40m x P. 1.10m x Ht. 1.20m
8	Caisses en bois (étagères)	L. 0.60m x P. 0.40m x Ht. 0.40m
5	Etançons métalliques	
1	Frigo	Type bahut
4	Voiles ignifugés	8.00m x 4.00m + 20 charnières coudées, 20 goupilles acier, 20 serres-câbles, 28 anneaux inox, câble acier diam. 2mm Lg 35m, 2 poignées tire-câbles, fils de pêche Lg 100m W 6kg

Matériels demandés par la compagnie

Nbre	Eléments	Mesures/ Remarques
3	Praticables	1.00m x 2.00m et 12 pieds de 20cm
1	Machine à fumée type Smoke Factory Tour Hazer II	Fumée légère type brouillard - tube PVC pour diriger la fumée + réduction PVC + réservoir réfrigéré
1	Piano + tabouret	Piano quart de queue
19	Pendrillons velours noir - Pendrillonage à l'allemande	Longueur de 18.50m - Ht. 8.00m

**On demande également tout le matériel pour sous percher les 4 voiles dans le studio (perches, fils,...)**

**A savoir 4 voiles de 8.00m sur 4.00 à sous percher à 4.00m de haut.**

**Demande :**

- Prévoir 2 bouteilles style jus de pomme ou Ice Tea pêche pour le spectacle.

## LUMIERE

Matériels apportés par la compagnie

Nbre	Eléments	Mesures/ Remarques
1	Bande LED 12W	Longueur 5.00m - RGB, avec variateur de couleur
	Rouleau de Gélatine (Lee)	115, 121, 164, 328

Matériels demandés par la compagnie

Nbre	Eléments	Mesures/ Remarques
1	Pupitre avec sous-groupe, Patch élec et 100 circuits + écran	Type ETC Element
25	PC 650W + porte gélat. et volet	6 avec Lee115 et 6 avec Lee328
12	PAR 64 CP60 750W	
12	PAR EA 750W + porte gélat.	6 avec Lee115 et 6 avec Lee328
9	Découpes 750W, angle 35°	+ porte gélatines et couteaux
4	Horiziodes 500W, symétrique	
4	Cycliodes 500W, asymétrique	Avec Lee121
2	Cycliodes 1kW, asymétrique	Avec Lee164
1	Stroboscope 1500W	+ 2 adaptateurs mâle/femelle + câble DMX

Tout le câblage nécessaire au bon fonctionnement du spectacle. Tous les projecteurs doivent être équipés de leurs accessoires (couteaux, crochets, porte-filtre, etc.)

## SON

Matériels apportés par la compagnie

Nbre	Eléments	Mesure/ Remarques
1	Energy Music Box Z30	
1	Logitech X100	
1	Phillips BT100B/00	
1	Phillips BT2000	
1	iMac	OSX El Capitan 10.11.16 équipé de Qlab (version 3.1.24)

Matériels demandés par la compagnie

Nbre	Eléments	Mesure/ Remarques
1	Console son	Type Behringer X32 (min. 4 entrées - 8 sorties)
2	Enceintes subs 450W	Type MeyerSound UMS-1P
2	Enceintes subs 350W	Type MeyerSound USW-1P
5	Enceintes 350W	Type MeyerSound UPM-1P, + 4 lyres
2	Emetteur HF	Type Sennheiser EW 300 iem G2
2	Récepteur HF	Type Sennheiser EW 300 iem G2
1	Emetteur HF	Type Sennheiser EW 300 iem G3
2	Récepteur HF	Type Sennheiser EW 300 iem G3

1	Boîtier XLR	8out/ 12in
1	Micro statique cardioïde pour la voix	Type Shure Beta 87C + pied

Tout le câblage nécessaire au bon fonctionnement du spectacle.

## VIDEO

Matériels apportés par la compagnie

Nbre	Éléments	Mesures/ Remarques
1	iMac	Avec Millumin et After Effect
1	Caméra HD Canon HF R46	+ secteurs + câbles de connexion pour PC et adaptateur pour Mac
1	Carte Vidéo BlackMagic	+ Driver sur le Mac
1	Émetteur/ Récepteur réseau	HDElite ProHD HDMI Extender
2	Câble HDMI	1.00m

Matériels demandés par la compagnie

Nbre	Éléments	Mesures/ Remarques
4	Vidéo projecteurs	Min. 3500lumens - 0.8-1.5 Equipé d'un grand angle + système d'accroches
1	Câble réseau	Min. 40m

Tout le câblage nécessaire au bon fonctionnement du spectacle, y compris câblage VGA.

Les vidéo projecteurs doivent être équipés de leurs accessoires et systèmes d'accroches.

## SECURITE

Matériels demandés par la compagnie

Nbre	Éléments
2	Extincteurs à eau pulvérisée
1	Extincteur CO2
1	Lance incendie
1	Boîtier de premiers secours

## LOGES

Dispatch des loges :

a	1 homme	Florian VAN GILS
b	2 femmes	Delphine ROY Solène MORIN

**Demande :**

- Prévoir eau, café, thé, biscuit, sandwich dans les loges + essuies pour les acteurs.

## PLANNING MONTAGE ET PERSONNEL DEMANDÉ

### Remarque :

- La salle doit être clean et vide à notre arrivée.

	Service matin 9h-13h	Service après-midi 14h - 18h	Service soir 19h-23h
Jour J-1	<b>Déchargement installation</b> - 2 machinistes - 2 techniciens lumière - 1 technicien son	<b>Installation</b> - 2 machinistes - 2 techniciens lumière - 1 technicien son - 1 technicien video	<b>Réglages lumière</b> - 2 techniciens lumière

### Réglage et balance son inter-service - Prévoir un technicien son

Jour J	Réglages vidéo	Conduite et raccords	Représentation
	- 1 technicien vidéo	- 1 machinistes - 1 techniciens lumière - 1 technicien vidéo - 1 technicien son	- 1 machiniste - 1 technicien lumière - 1 technicien vidéo - 1 technicien son

### - Pour la représentation :

Un service de 1h est demandé avant la représentation pour la **mise**

➔ 1 machiniste

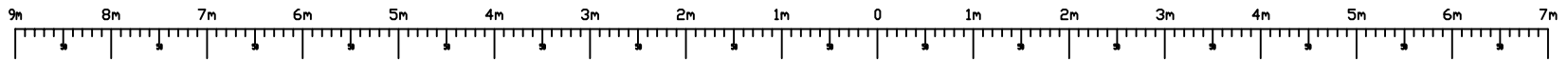
### - Pour le démontage :

Le démontage peut se faire après la dernière représentation. Il comprend le démontage des décors, de la technique et le chargement. Prévoir 1 service (4h)

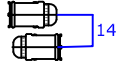
➔ 2 machinistes, 2 techniciens lumière, 1 technicien vidéo, 1 technicien son

En annexe : - plan d'implantation général  
- coupes d'implantation général

Cette fiche technique fait partie intégrante du contrat de vente du spectacle.



ENTREE PUBLIC  
ENTREE ARTISTE



USW1P  
au sol

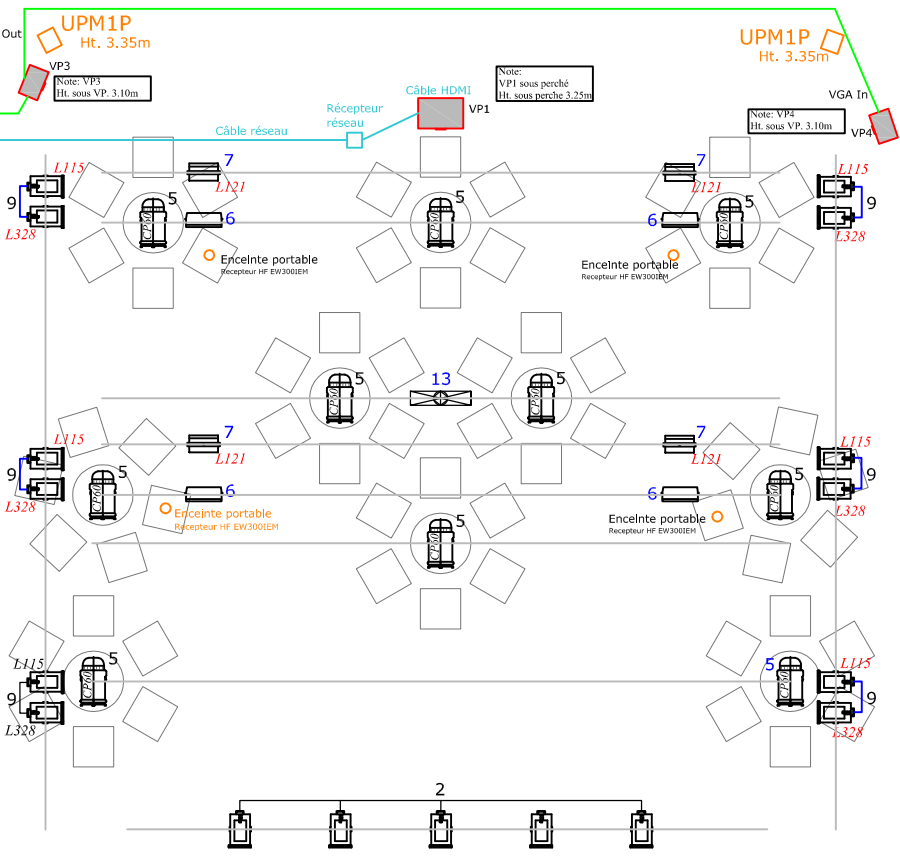
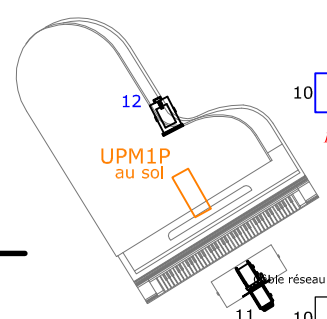
USW1P  
au sol

MACHINE A FUMEE  
Branchée en direct

VOILE LOINTAIN

CC'

DD'

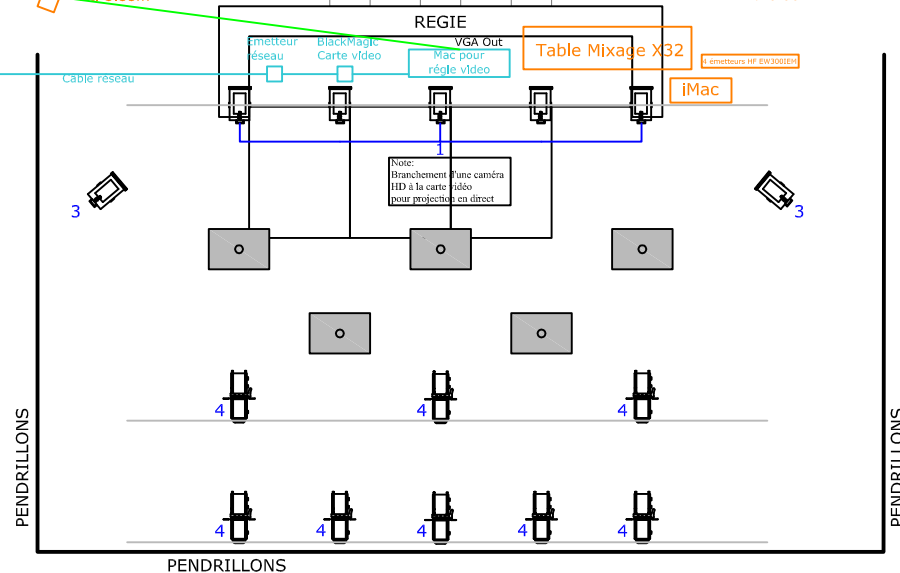


VOILE FACE

UWS1P  
au sol

UWS1P  
au sol

REGIE



Légende plan lumière

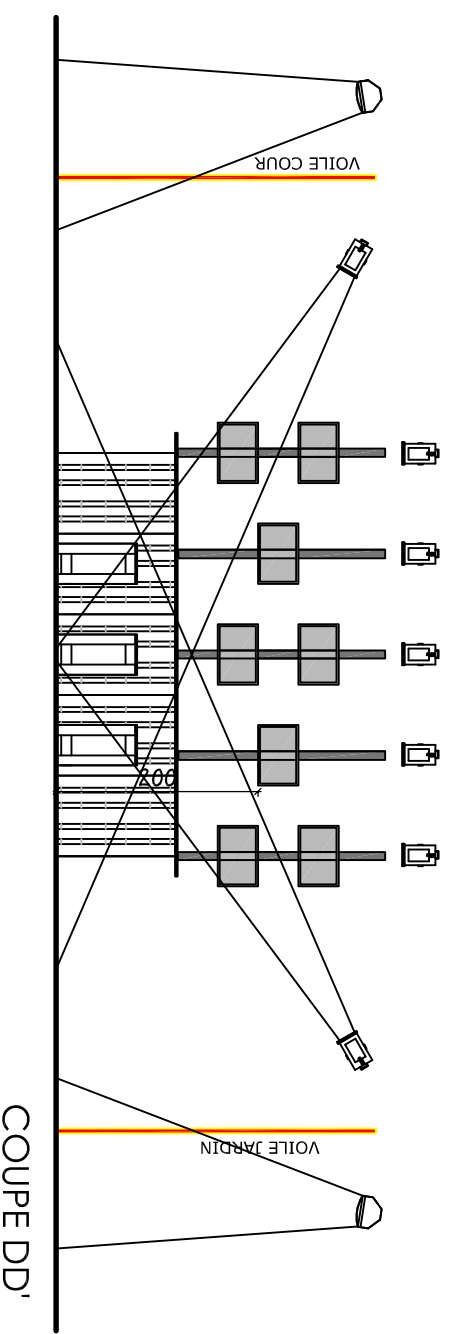
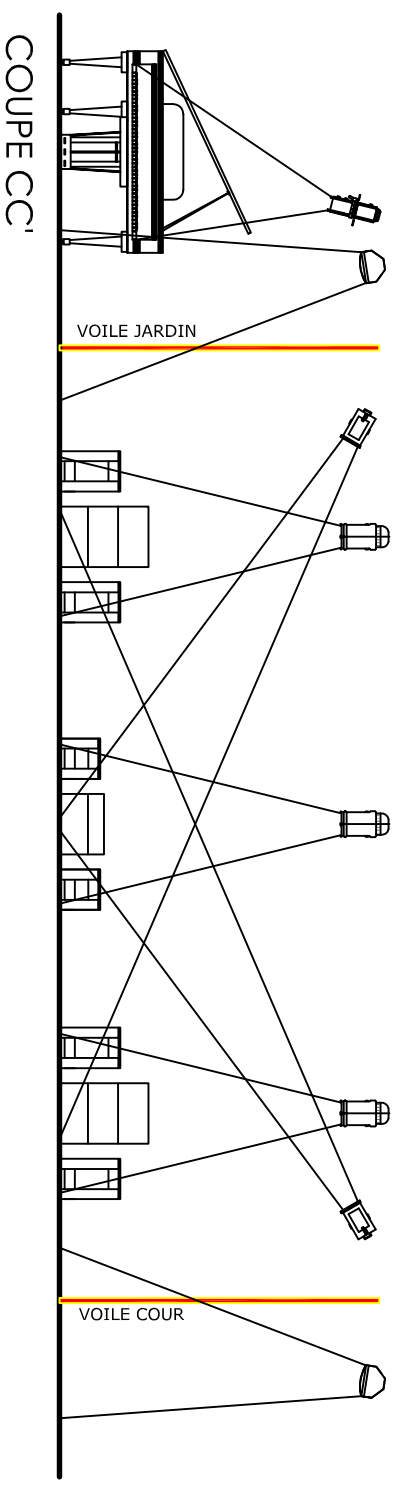
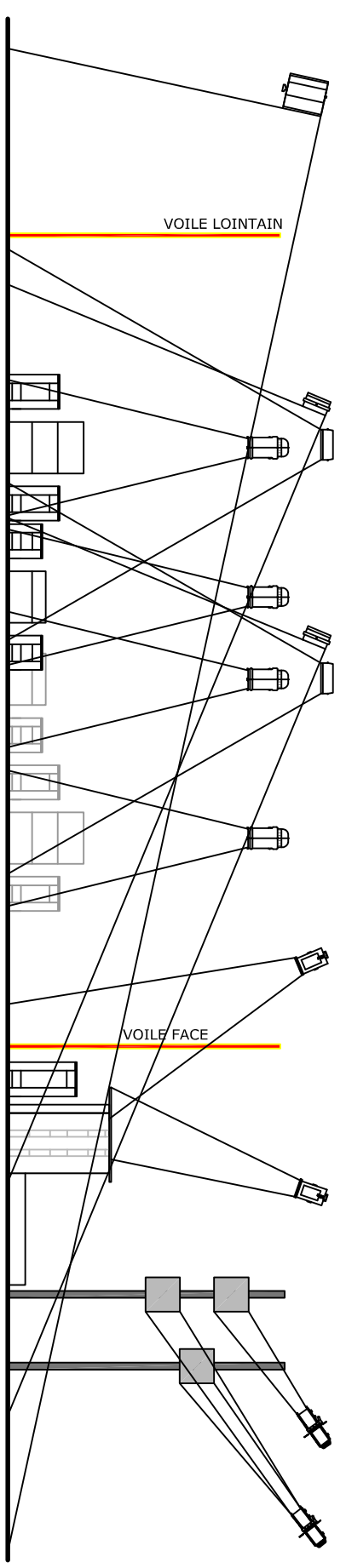
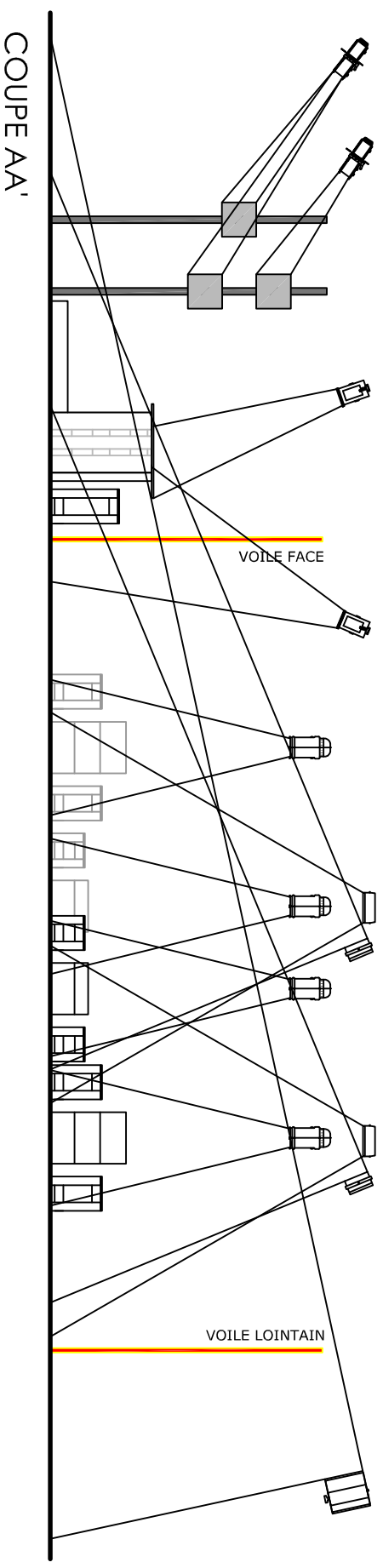
- 39 = N° de circuit
- = Type de projecteur
- L328 = Filtre Lee N° 328
- x25 PC 650W + Coupe flux
- x12 PAR EA 750W
- x12 PAR-64 CP60
- x9 Decoupe 650W avec couteaux
- x4 Horiziode 500W
- x4 Cycliode 500W
- x2 Cycliode 1kW
- x1 Stroboscope

VUES EN PLAN  
éch: 1/75

**TRIPTYQUE EN DESORDRES**  
**TOURNEE AU THEATRE NATIONAL DE BRUXELLES**  
**Régisseur de spectacle - Spectacle de fin d'études**  
La Fabrique de Théâtre

PLAN  
D'IMPLANTATION  
GENERAL

**Claus Andy**  
Architecte - Régisseur générale  
1, Rue Ma Campagne - 7131 Waudrez  
0496/ 60.63.58 claus.andy@archimons.be



**TRIPTYQUE EN DESORDRES**  
**TOURNEE AU THEATRE NATIONAL DE BRUXELLES**  
**Régisseur de spectacle - Spectacle de fin d'études**  
 La Fabrique de Théâtre

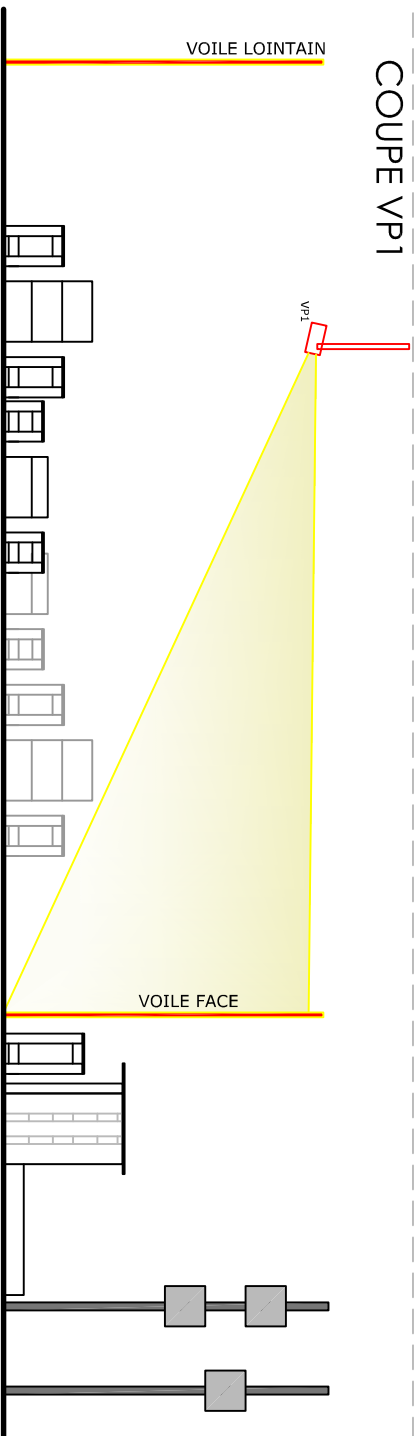
**COUPES**  
**D'IMPLANTATION**  
**GENERALE**

**COUPES**  
 éch: 1/75

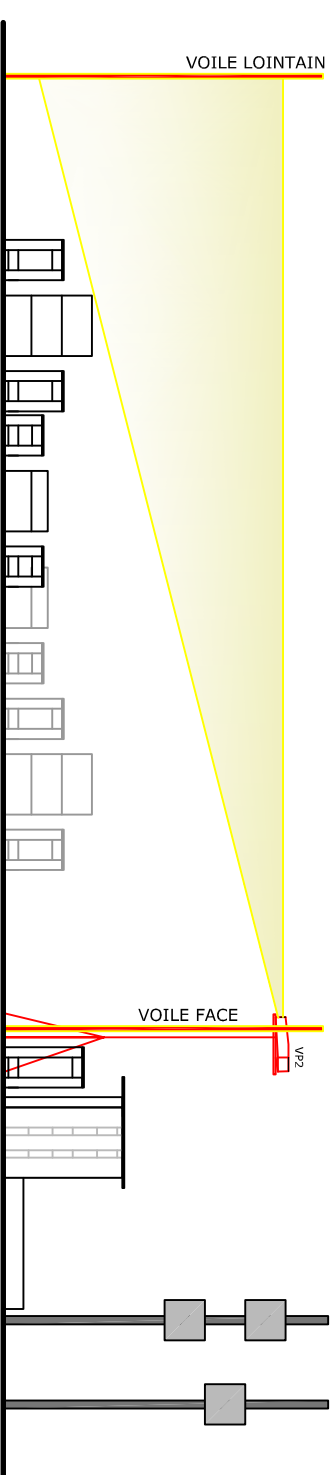
**Claus Andy**  
 Architecte - Régisseur générale  
 1. Rue Ma Campagne - 7131 Waudrez  
 0496/ 60.63.58 claus.andy@archimons.be



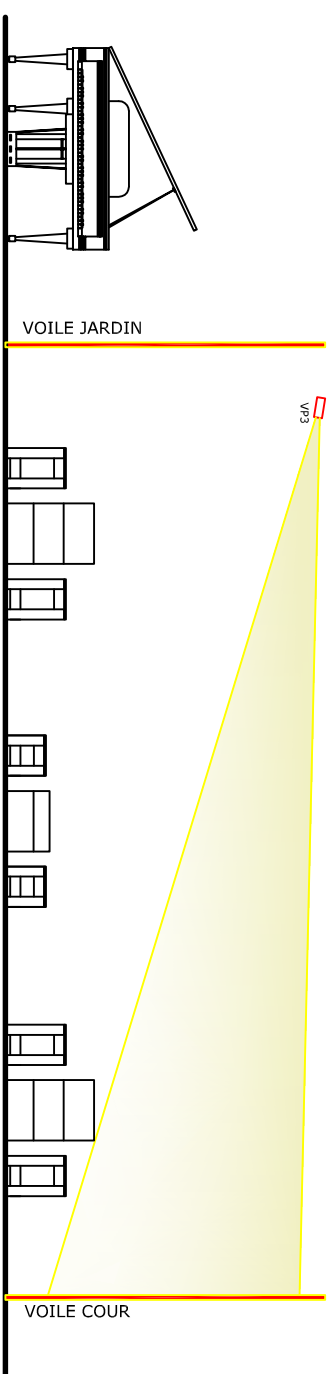
COUPE VP1



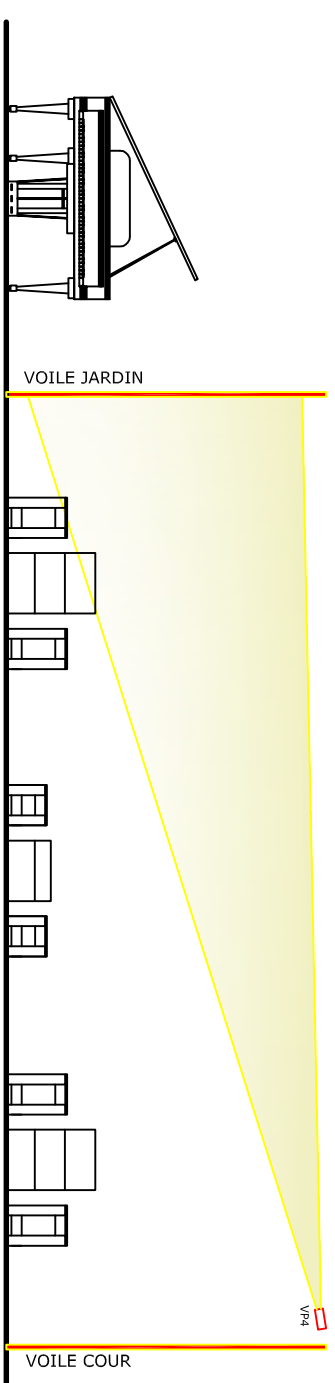
COUPE VP2



COUPE VP3



COUPE VP4



**TRIPTYQUE EN DESORDRES**  
**TOURNEE AU THEATRE NATIONAL DE BRUXELLES**  
**Régisseur de spectacle - Spectacle de fin d'études**  
 La Fabrique de Théâtre

COUPES  
 D'IMPLANTATION  
 VIDEO

COUPES  
 éch: 1/75

**Claus Andy**  
 Architecte - Régisseur générale  
 1, Rue Ma Campagne - 7131 Waudrez  
 0496/ 60.63.58 claus.andy@archimons.be

**PARTIE 2**  
*Décentralisation*

# Le Théâtre National de Bruxelles - Description

## *Coordonnées*

<p><b>Théâtre National de Bruxelles</b> Bd Emile Jacqmain, 111-115 1000 Bruxelles +32 2 203 41 55 - <a href="mailto:info@theatrenational.be">info@theatrenational.be</a></p>
--

## *Historique<sup>1</sup>*

Le Théâtre national de la Communauté française (anciennement Théâtre national de Belgique) fut créé en 1945 par Jacques Huisman. Sa création prend effet le 19 septembre 1945 par arrêté du prince Régent.

Cette institution théâtrale a pour mission de :

- *Diffuser la culture*
- *Répandre le goût du théâtre de qualité*
- *Faire connaître en Belgique et à l'étranger le théâtre belge (auteurs, metteurs en scène, comédiens, décorateurs, etc.)*
- *Relever la condition sociale et professionnelle des comédiens.*

En 1958, Le Théâtre National devient « établissement d'utilité publique ».

En 1961, il s'installe au Centre Rogier, au centre de Bruxelles, dans un espace construit pour lui. Il quitte la place Rogier en 1999 et emménage provisoirement dans l'ancien cinéma Palace, avant de s'installer dans un bâtiment construit selon les plus récents critères scénographiques au boulevard Émile Jacqmain.

Il est inauguré le 16 novembre 2004 et devient le « Théâtre national de la Communauté française de Belgique ».

---

<sup>1</sup> Wikipédia, Théâtre National de Belgique,  
[https://fr.wikipedia.org/wiki/Th%C3%A9%C3%A2tre\\_national\\_de\\_Belgique](https://fr.wikipedia.org/wiki/Th%C3%A9%C3%A2tre_national_de_Belgique) site consulté le 15/09/18

### **Description :**

Le Théâtre National comporte 3 espaces scéniques :

- La Grande salle, avec une capacité de 752 places, située au rez-de-chaussée
- La Petite salle, dite salle Jacques Huisman, avec une capacité de 252 places, située au 2<sup>e</sup> étage
- Le Studio, salle polyvalente, qui a une capacité de 240 places, située au 4<sup>e</sup> étage

Le théâtre comporte également un foyer pour le public, des zones de stockage, un atelier costume, un studio son et des bureaux administratifs.

Le théâtre comporte un quai de déchargement – permettant le chargement/déchargement de décors des camions – située à l’arrière du bâtiment, rue Saint-Pierre. Ce quai est en communication avec les salles de spectacles par un monte-décors d’une capacité de 7500 kg (6.00m x 2.30m, Ht. 3.20m) et un monte-charge d’une capacité de 1000 kg (1.10m x 2.10m, Ht. 2.10m).

### **Description des espaces scéniques**

#### **La Grande Salle**

Salle modulable, elle est composée d’un gradin offrant 752 places assises.

Ce gradin est composé d’un bloc parterre-corbeille de 483 places (355 rabattables et 128 fixes) et d’un bloc balcon de 269 places.

Le plateau se situe au niveau du rez-de-chaussée et possède une cage de scène, des dessous détrappables, une arrière-scène et une scène latérale à cour.

L’espace régie est situé entre la corbeille et le balcon.

Dimensions du plateau :

*Ouverture au cadre 20,80 m*

*Hauteur du cadre 10,60 m*

*Largeur passerelle à passerelle 21,00 m*

*Profondeur de la cage de scène 12,70 m*

*Hauteur sous grill 24,00 m*

*Profondeur de l’arrière-scène (hors passerelle) 5,00 m*

*Largeur de l’arrière-scène 20,00 m*

*Hauteur libre de l’arrière-scène 10,20 m*

*Profondeur de la scène latérale (cour) 12,70 m*

*Largeur de la scène latérale 5,90 m*

*Hauteur libre de la scène latérale 7,38 m*

*Hauteur des dessous de scène 4,20 m*

*Surface du plateau 324 m<sup>2</sup>*

*Surface de l’arrière-scène 100 m<sup>2</sup>*

*Surface de la scène latérale 100 m<sup>2</sup>*

#### **La Petite Salle**

Le gradin fixe offre une capacité de 252 places en un bloc.

Le plateau est situé au 2<sup>e</sup> étage et est fixe avec deux caniveaux transversaux ouvrables. Un proscenium (3,5m de profondeur) peut être installé moyennant le retrait des 3

premiers rangs de sièges (45 places). Un passage jardin-cour pour les comédiens est ménagé sous le plateau.

Les régies son et lumière sont situées dans le volume de la salle sur la passerelle technique.

Dimensions du plateau :

*Ouverture au cadre 10,00 m*

*Hauteur du cadre 6,70 m*

*Hauteur du plateau 0,75 m*

*Largeur passerelle à passerelle 10,00 m*

*Profondeur du plateau 8,30 m*

*Largeur de mur à mur 17,85 m*

*Hauteur sous grill 9,30 m*

*Surface du plateau 140 m<sup>2</sup>*

### **Le Studio**

Le studio est situé au 4<sup>e</sup> étage ; la salle est à plat, sans scène ni gradin fixe.

Un gradin démontable et modulable offre une capacité de 240 spectateurs.

Dimensions du plateau :

*Longueur de mur à mur 23,30 m*

*Largeur de mur à mur 18,00 m*

*Hauteur sous grill fixe 8,00 m*

*Surface 414,00 m<sup>2</sup>*

### **Les loges**

Le bâtiment possède 11 loges permettant d'accueillir 30 comédiens se répartissant comme suit :

- 3<sup>e</sup> étage : 2 loges individuelles, 1 loge de 4 personnes, 2 loges de 5 personnes, 1 loge de 6 personnes, 2 loges coiffure et maquillage
- 4<sup>e</sup> étage : 2 loges individuelles, 1 loge de 6 personnes

Une buanderie et un local pour l'entretien des costumes sont situés au 4<sup>e</sup> étage.

Une loge rapide pour 3 comédiens communique directement avec le grand plateau à la face jardin.

### **Les zones de stockage**

Tous les locaux de stockage ont un accès direct et horizontal avec le monte-décor et le monte-charge. Les portes et les couloirs ont une hauteur correspondant au minimum de gabarits des ascenseurs.

Locaux de stockage :

- stockages tenturerie : 48 m<sup>2</sup> et 66 m<sup>2</sup>
- stockage matériel électrique : 210 m<sup>2</sup>
- stockage costumes : 200 m<sup>2</sup>
- stockage matériel audio : 100 m<sup>2</sup>
- stockage décor moyenne hauteur (4m) : 340 m<sup>2</sup>
- stockage décor grande hauteur (7,5m) : 350 m<sup>2</sup>
- stockage planchers et mobilier : 140 m<sup>2</sup>
- atelier machinistes : 150 m<sup>2</sup>

### **Le studio son**

Le studio son est situé au 2<sup>e</sup> sous-sol. Il est composé d'un studio d'enregistrement de 65m<sup>2</sup>, d'une régie de 30 m<sup>2</sup> et d'un foyer pour musiciens.

Le studio est entièrement équipé d'un matériel d'enregistrement de haut niveau (console, micros, effets, traitement informatique du signal, synthétiseurs,...).

### **L'atelier de costumes**

L'atelier de costumes est situé au 5<sup>e</sup> étage. Il est composé d'un atelier de 90 m<sup>2</sup>, d'une réserve matière de 50 m<sup>2</sup>, d'une salle d'essayage de 22 m<sup>2</sup> dans un même volume ainsi que de deux réserves de 42 m<sup>2</sup> et 22 m<sup>2</sup>. Il a un accès direct au monte-charge.

### **L'atelier de construction de décors**

Le Théâtre National dispose, à Leeuw-Saint-Pierre d'un atelier de construction et de décoration d'un espace de 1500 m<sup>2</sup>. Il se compose d'un atelier de menuiserie et de montage sous grande hauteur équipé de perches électriques, d'un atelier de ferronnerie et d'un atelier de décoration (peinture et moulage) équipé de 2 perches électriques.

Une surface de stockage de décors de 500 m<sup>2</sup> est contiguë

## Le Théâtre National de Bruxelles

### *Décisions importantes prises pour la représentation du spectacle au sein du Théâtre National de Bruxelles*

Ce spectacle fut créé dans un théâtre de plus petite dimension que le Théâtre National de Bruxelles. L'implantation de celui-ci a donc engendré une série de questions et de décisions à prendre pour que la tournée s'effectue dans les meilleures conditions.

1. Tout d'abord, le choix de la salle de représentation :

Le TNB possède en effet 3 lieux de représentations (La Grande Salle, la Petite Salle et le Studio). Se posait donc la question de savoir lequel de ces trois lieux conviendrait le mieux à la fois au caractère scénographique du spectacle d'une part et d'autre part, aux aspects financiers et techniques.

Mon choix s'est porté sur le Studio qui m'a paru le lieu le mieux indiqué pour accueillir le spectacle *Triptyque en désordres*. Tout d'abord son caractère polyvalent permet une implantation scénographique plus aisée et ensuite, sa taille plus petite permet d'y implanter ce spectacle à petite jauge sans engendrer de perte financière.

De plus, cette salle possède un gradin démontable, ce qui facilite l'implantation scénographique du spectacle.

2. Une fois la salle choisie, toutes les questions techniques sont arrivées :

Dans quel sens orienter le spectacle dans cette salle polyvalente ?

Par où faire entrer et diriger les spectateurs ?

Quelle est la constitution du gril et ses possibilités ? Est-ce un gril fixe ou mobile ?

Par où amener les décors ? Quels sont les accès à la salle ?

Dans quels coins de la salle peuvent se brancher la régie ?

3. Les autres questions qui se sont posées concernaient le matériel disponible au sein du TNB :

Le spectacle nécessite un piano à queue. Élément scénographique et sonore important dans le spectacle, un piano n'est pas une chose aisée à transporter. Il fallait donc s'assurer avec le TNB si celui-ci possédait un piano ou s'il y avait lieu d'en louer un. Dans le cas présent, le TNB en possède un.

Ensuite, concernant le matériel éclairage, quels sont les éclairages disponibles ? Comment et où va-t-on accrocher ces éclairages ? Faudra-t-il en sous-percher ? L'implantation du spectacle en plans et coupes a démontré que certains éclairages, par la position dans le gril, allaient interagir avec la position des voiles ; en effet, les voiles présentaient un obstacle aux faisceaux lumineux de ces éclairages. Il y a donc lieu de les sous-percher.

C'est également le cas pour les découpes des étagères. Leur position dans le gril à 8.00m perturberait leur rôle d'éclairage sur les étagères. La décision a donc été prise de les sous-percher également.

En ce qui concerne les vidéoprojecteurs, le gril étant de dimensions différentes à celui du projet initial et la tournée ne possédant pas de vidéoprojecteurs, il fallait voir si le TNB en possédait et si ceux-ci nous permettaient un bon rendement au niveau de notre projection vidéo.

Enfin, le sous-perchage des voiles et des éclairages : il fallait vérifier si cela était possible et si le TNB possédait le matériel adéquat pour sous-percher.

4. Une autre question qui s'est posée concernant l'implantation du spectacle fut les étagères. En effet, dans notre spectacle, les étagères sont fixées autour d'étauçons dans une salle de 4.00m de hauteur.


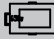

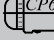




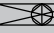
Ici, dans le cas du TNB, le plafond se trouve à 8.00m. Il était donc impossible de placer des étauçons à cette hauteur. De plus, cela n'aurait pas été au point de vue scénographique.

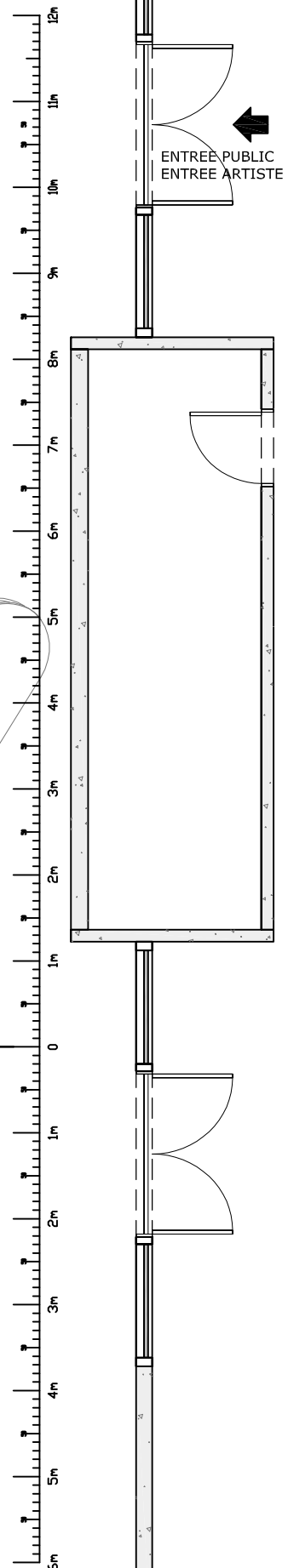
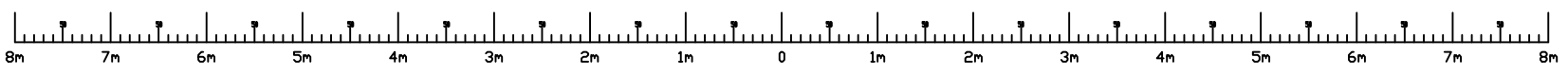
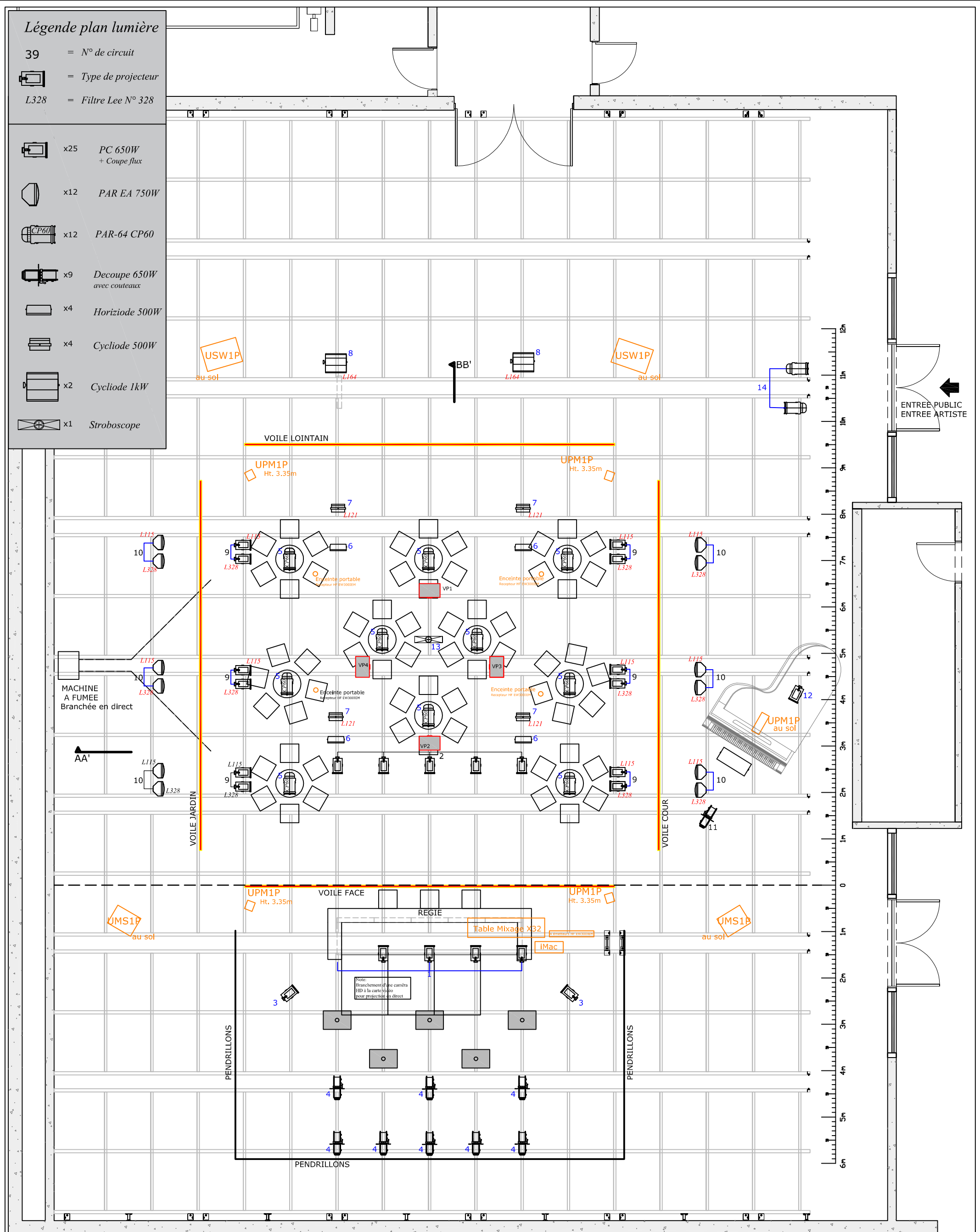
L'idée la plus simple fut de remplacer les étauçons par des potences afin d'y placer des tubes alu autour desquels on fixe les étagères. Dans le cas présent, une demande a été effectuée auprès du Mars à Mons afin de leur emprunter des potences pour les dates de représentations. Cette demande a été approuvée par le Mars.

5. Une question pratique qu'il fallait se poser aussi concernait la zone de déchargement des décors et les accès possibles pour le camion. Dans le cas du TNB, il possède un quai de déchargement donnant un accès facile pour l'implantation de ce spectacle.



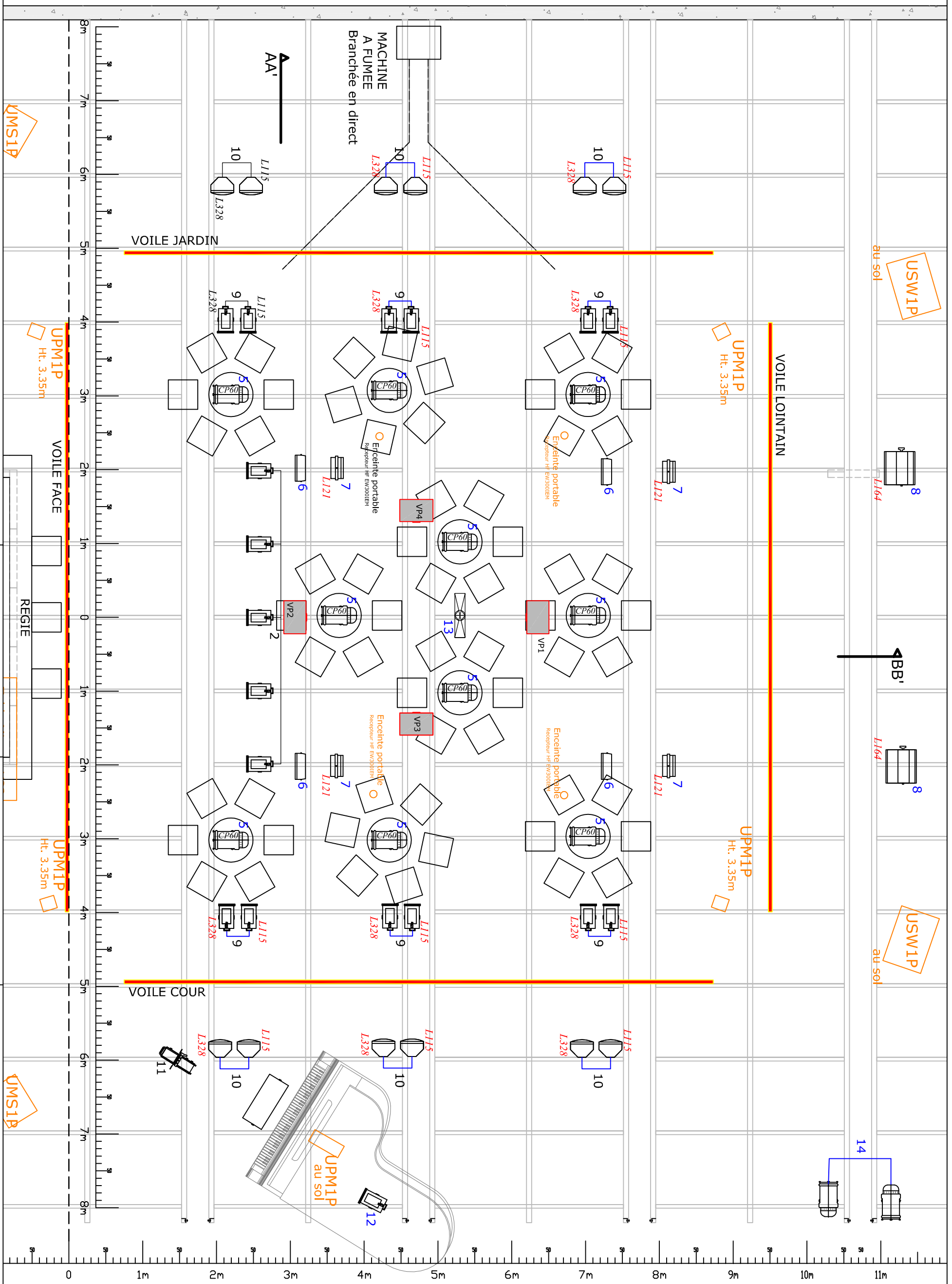
Légende plan lumière

- 39 = N° de circuit
-  = Type de projecteur
- L328 = Filtre Lee N° 328
-  x25 PC 650W + Coupe flux
-  x12 PAR EA 750W
-  x12 PAR-64 CP60
-  x9 Decoupe 650W avec couteaux
-  x4 Horiziode 500W
-  x4 Cycliode 500W
-  x2 Cycliode 1kW
-  x1 Stroboscope



VUES EN PLAN  
éch: 1/75

ENTREE PUBLIC  
ENTREE ARTISTE



**Légende plan lumière**

39	= N° de circuit
L328	= Type de projecteur
=	= Filtre Lee N° 328
x25	PC 650W + Coupe flux
x12	PAR EA 750W
x12	PAR-64 CP60
x9	Decoupe 650W avec contouraux
x4	Horizide 500W
x4	Cyclode 500W
x2	Cyclode 1KW
x1	Sirobroscope

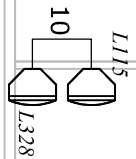
**TRIPTYQUE EN DESORDRES**  
TOURNEE AU THEATRE NATIONAL DE BRUXELLES  
Régisseur de spectacle - Spectacle de fin d'études  
La Fabrique de Théâtre

PLAN D'IMPLANTATION  
DANS LE TNB  
ZOOM 1

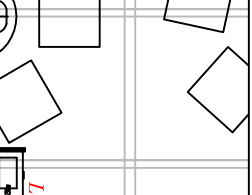
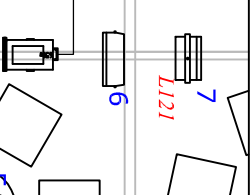
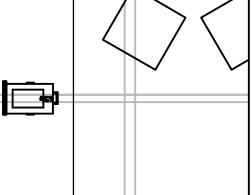
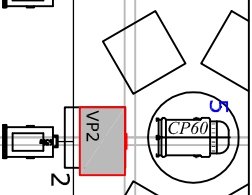
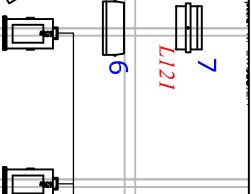
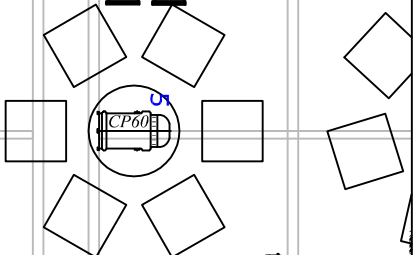
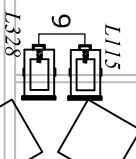
VUES EN PLAN  
éch: 1/50

**Claus Andy**  
Architecte - Régisseur générale  
1, Rue Ma Campagne - 7131 Waudrez  
0496 / 60.63.58 claus.andy@archimons.be

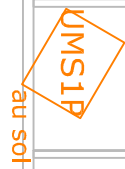
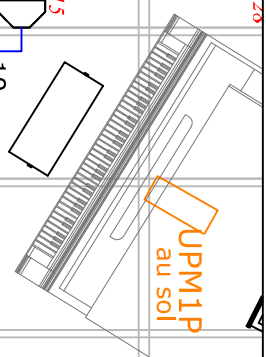
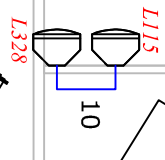
Branchée en direct



VOILE JARDIN

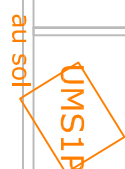


VOILE COUR



VOILE FACE

REGIE



PENDRILLONS



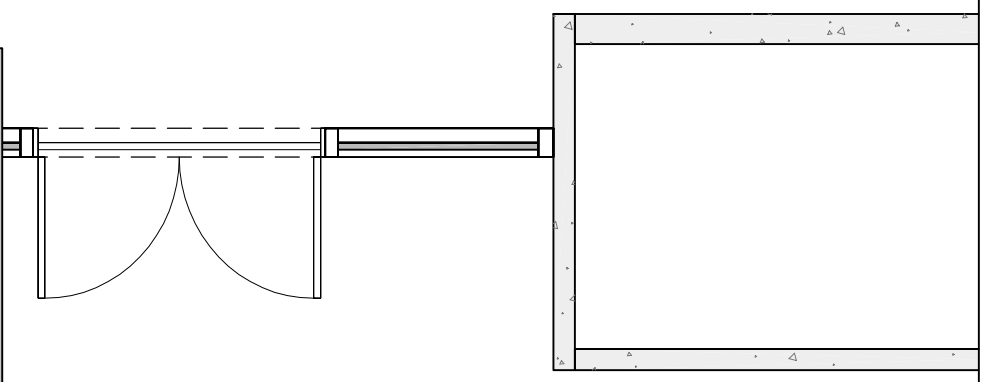
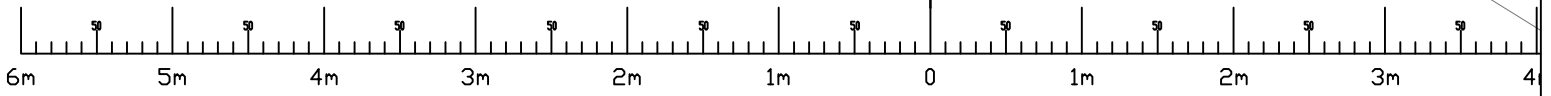
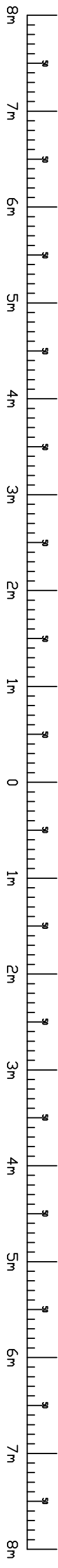
PENDRILLONS



Note: Branchement d'une caméra HD à la carte vidéo pour projection en direct

Table Mixage X32

IMac



**Légende plan lumière**

39	= N° de circuit
	= Type de projecteur
L328	= Filtre Lee N° 328

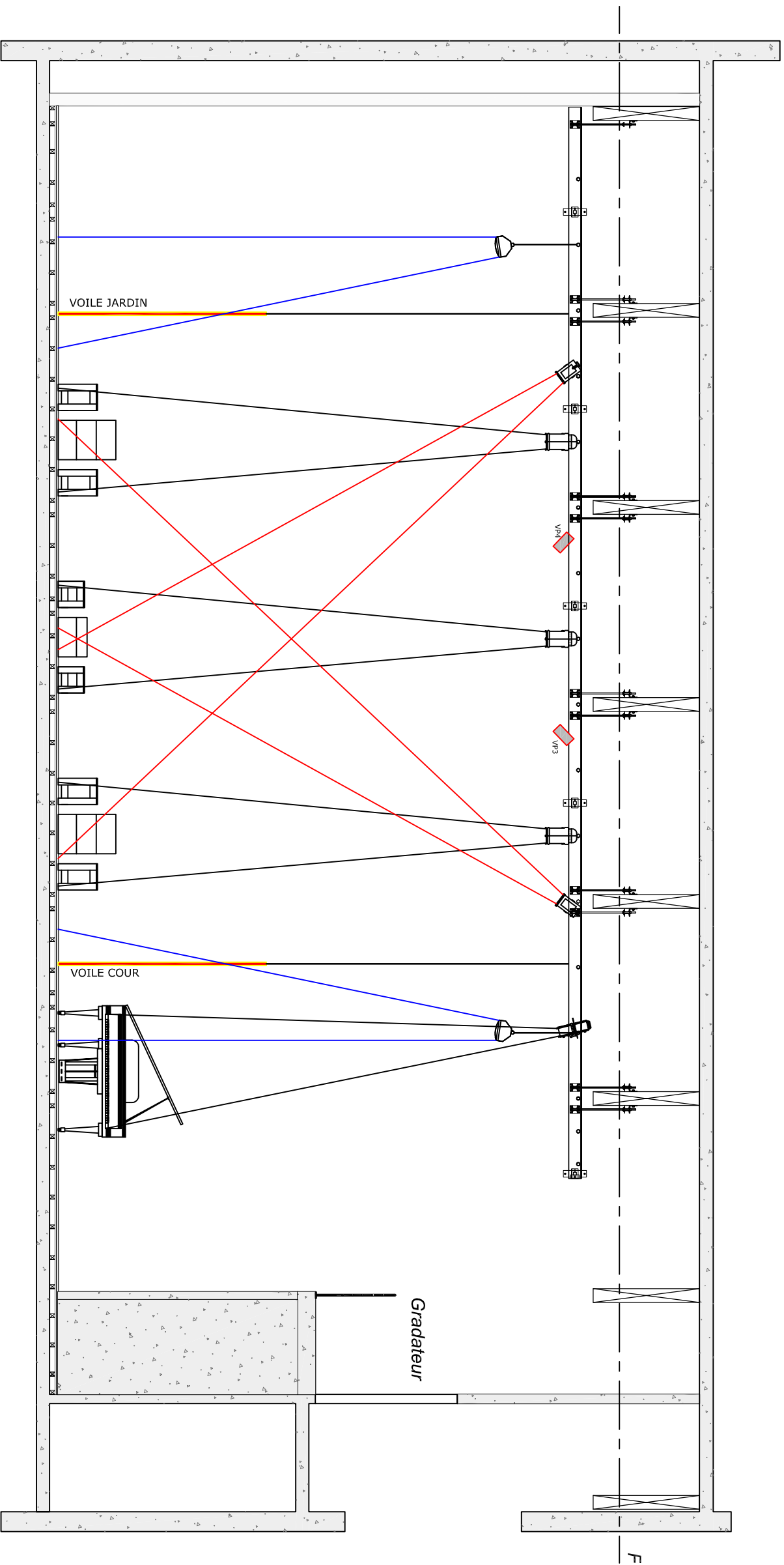
	x25	PC 650W + Coupe flux
	x12	PAR EA 750W
	x12	PAR-64 CP60
	x9	Decoupe 650W avec contaux
	x4	Horiziode 500W
	x4	Cycliode 500W
	x2	Cycliode 1kW
	x1	Siroscope

**TRIPTYQUE EN DESORDRES**  
**TOURNEE AU THEATRE NATIONAL DE BRUXELLES**  
**Régisseur de spectacle - Spectacle de fin d'études**  
 La Fabrique de Théâtre

PLAN D'IMPLANTATION  
 DANS LE TNB  
 ZOOM 2

VUES EN PLAN  
 éch: 1/50

**Claus Andy**  
 Architecte - Régisseur générale  
 1, Rue Ma Campagne - 7131 Waudrez  
 0496 / 60.63.58 claus.andy@archimons.be



**Légende plan lumière**

39	= N° de circuit
	= Type de projecteur
L328	= Filtre Lee N° 328

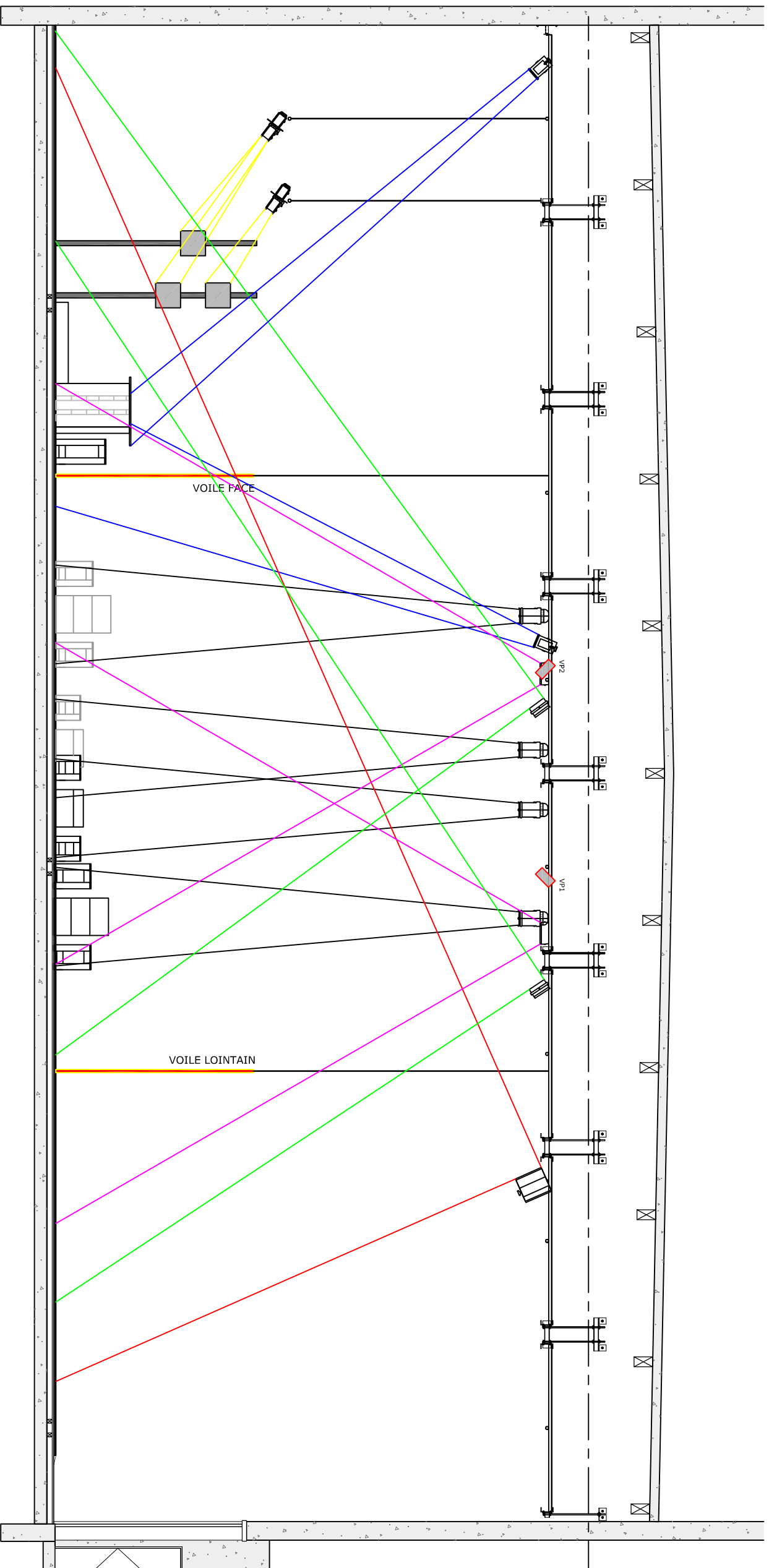
	x25	PC 650W + Coupe flux
	x12	PAR EA 750W
	x12	PAR-64 CP60
	x9	Decoupe 650W avec contouraux
	x4	Horiziode 500W
	x4	Cycliode 500W
	x2	Cycliode 1kW
	x1	Stroboscope

**TRIPTYQUE EN DESORDRES**  
**TOURNEE AU THEATRE NATIONAL DE BRUXELLES**  
**Régisseur de spectacle - Spectacle de fin d'études**  
 La Fabrique de Théâtre

COUPE D'IMPLANTATION  
 DANS LE TNB  
 LUMIERE

COUPE AA'  
 éch: 1/75

**Claus Andy**  
 Architecte - Régisseur générale  
 1, Rue Ma Campagne - 7131 Waudrez  
 0496 / 60.63.58 claus.andy@archimons.be



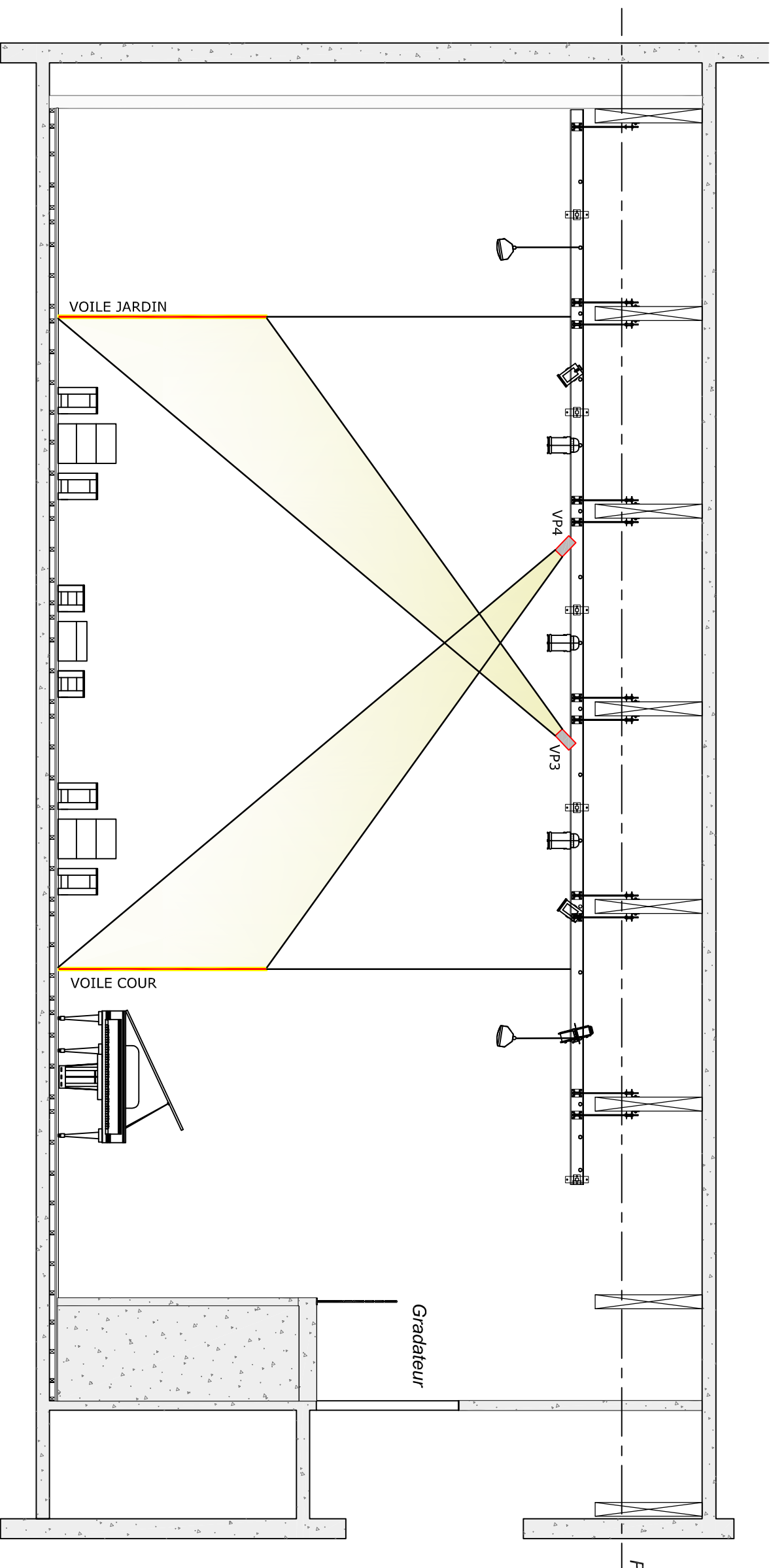
Légende plan lumière	
39	= N° de circuit
	= Type de projecteur
L.328	= Filtre Lee N° 328
x25	PC 650W + Coupe flux
x12	PAR EA 750W
x12	PAR-64 CP60
x9	Decoupe 650W avec contouraux
x4	Horiziode 500W
x4	Cycliode 500W
x2	Cycliode 1kW
x1	Stroboscope

**TRIPTYQUE EN DESORDRES**  
**TOURNEE AU THEATRE NATIONAL DE BRUXELLES**  
**Régisseur de spectacle - Spectacle de fin d'études**  
 La Fabrique de Théâtre

COUPE D'IMPLANTATION  
 DANS LE TNB  
 LUMIERE

COUPE BB'  
 éch: 1/75

**Claus Andy**  
 Architecte - Régisseur générale  
 1, Rue Ma Campagne - 7131 Waudrez  
 0496 / 60.63.58 claus.andy@archimons.be

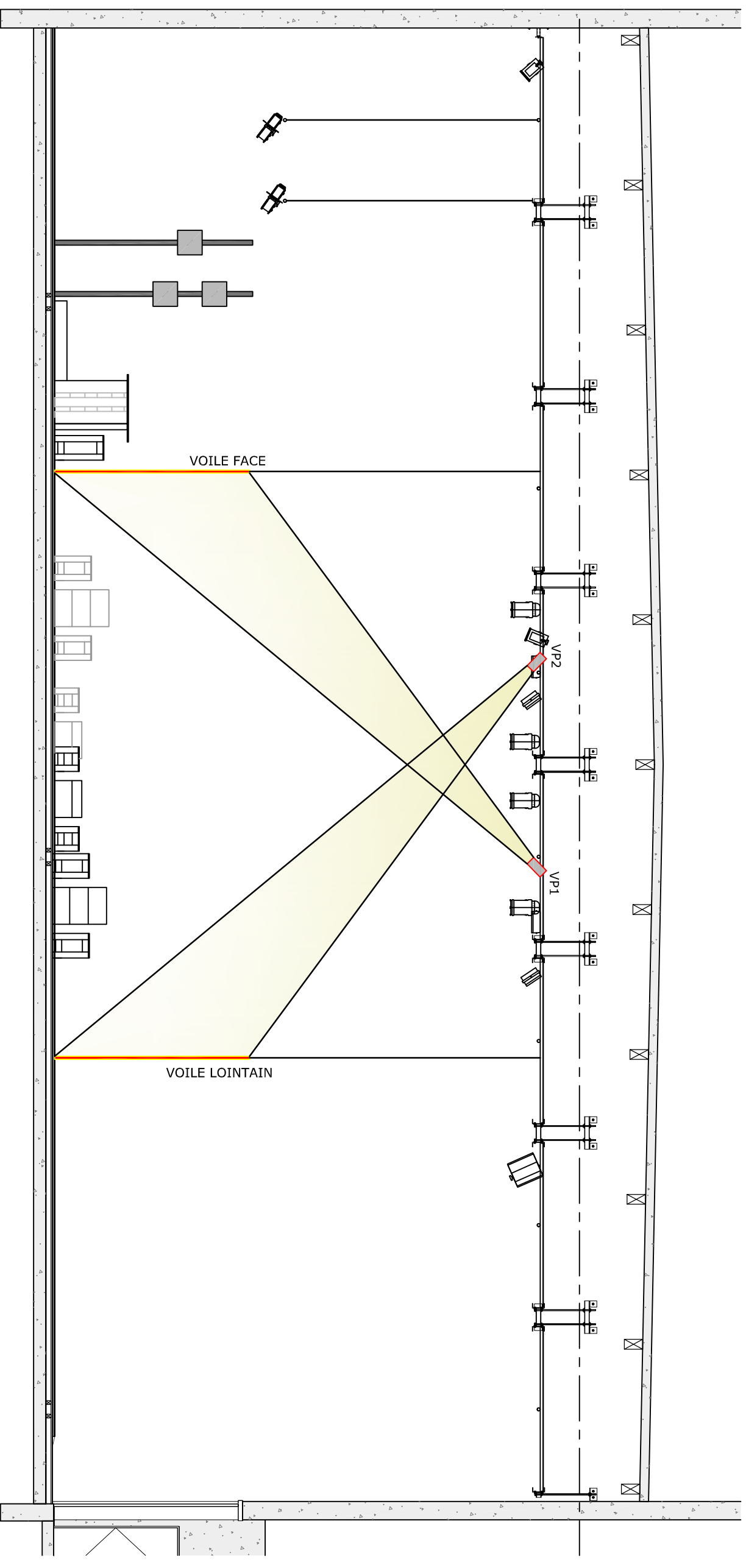


**TRIPTYQUE EN DESORDRES**  
**TOURNEE AU THEATRE NATIONAL DE BRUXELLES**  
**Régisseur de spectacle - Spectacle de fin d'études**  
 La Fabrique de Théâtre

COUPE D'IMPLANTATION  
 DANS LE TNB  
 VIDEO

COUPE AA'  
 éch: 1/75

**Claus Andy**  
 Architecte - Régisseur générale  
 1, Rue Ma Campagne - 7131 Waudrez  
 0496 / 60.63.58 claus.andy@archimons.be



**TRIPTYQUE EN DESORDRES**  
**TOURNEE AU THEATRE NATIONAL DE BRUXELLES**  
**Régisseur de spectacle - Spectacle de fin d'études**  
 La Fabrique de Théâtre

COUPE D'IMPLANTATION  
 DANS LE TNB  
 VIDEO

COUPE BB'  
 éch: 1/75

**Claus Andy**  
 Architecte - Régisseur générale  
 1, Rue Ma Campagne - 7131 Waudrez  
 0496 / 60.63.58 claus.andy@archimons.be

## Tournée au Théâtre National de Bruxelles - Budget

Voici le budget relatif à la tournée du spectacle *Triptyque en désordres* au Théâtre National de Bruxelles :

- Cachet des comédiens (602)
- Salaire du chauffeur de camion (615)
- Location du camion (603)
- Assurance lors de la tournée (616)
- Défraiements des comédiens (602)

Ce spectacle n'inclut pas de location de matériel étant donné que le TNB fournit le matériel et que certains éléments sont empruntés à une autre institution culturelle.



**Triptyque en désordres - Tournée au Théâtre National de Bruxelles : Cahier de charge**

<b>Mois</b>	<b>Tâches</b>	<b>Intervenants</b>	<b>Documents</b>
Le lundi 04/06/2018	Réunion technique de tournée afin de convenir des dates et modalités de tournée	Régisseur Andy CLAUS, professeurs Thibault DUBOIS, Stephen FERRARI	PV de réunion
Le mardi 05/06/2018	Prise de contact avec le théâtre de tournée	Régisseur Andy CLAUS, professeur Thibaut DUBOIS, Adjoint directeur technique Guillaume STASSE	E-mail
Le lundi 11/06/2018	Réunion technique de tournée afin de préparer la visite technique du Théâtre National de Bruxelles et de déceler les contraintes	Régisseur Andy CLAUS, Les régisseurs de tournée	PV de réunion
Le lundi 18/06/2018	Réunion technique de tournée afin de préparer la visite technique du Théâtre National de Bruxelles et de déceler les contraintes	Régisseur Andy CLAUS, Les régisseurs de tournée	PV de réunion Plans, coupes
Le lundi 25/06/2018	Visite technique du théâtre	Régisseur Andy CLAUS, professeur Thibaut DUBOIS, Adjoint directeur technique Guillaume STASSE	PV de réunion, plans, coupes
Le mardi 26/06/2018	Réunion technique de tournée afin de préparer la tournée, de lister le matériels, d'analyser et résoudre les contraintes	Régisseur Andy CLAUS, Les régisseurs de tournée	PV de réunion Plans, coupes Liste de matériel
	Demande de location d'un véhicule pour la tournée	Régisseur Andy CLAUS, société de location	Devis de location
Juillet	Adaptation du spectacle pour le théâtre d'accueil	Régisseur Andy CLAUS, Les régisseurs de tournée, Adjoint directeur technique Guillaume STASSE	E-mail, plans, coupes, fiche technique, documents techniques
	Demande de prêt de matériel	Régisseur Andy CLAUS, régisseur de théâtre externe	E-mail
	Demande de location d'un véhicule pour la tournée et embauche d'un chauffeur éventuel	Régisseur Andy CLAUS, société de location	Contrat de location Contrat d'embauche éventuel

Le lundi 30/07/2018	Réunion technique de tournée afin de vérifier la faisabilité de l'implantation et de résoudre les problèmes éventuelles	Régisseur Andy CLAUS, Les régisseurs de tournée	PV de réunion Plans, coupes Liste de matériel
Août	Adaptation du spectacle pour le théâtre d'accueil	Régisseur Andy CLAUS, Les régisseurs de tournée, Adjoint directeur technique Guillaume STASSE	E-mail, plans, coupes, fiche technique, documents techniques
Le jeudi 20/09/2018	Réunion technique pour la tournée	Régisseur Andy CLAUS, professeurs Thibault DUBOIS, Stephen FERRARI	Plans, coupes, fiche technique, Pv de réunion
Septembre	Adaptation du spectacle pour le théâtre d'accueil	Régisseur Andy CLAUS, Les régisseurs de tournée, Adjoint directeur technique Guillaume STASSE	E-mail, plans, coupes, fiche technique, documents techniques
Le lundi 08/10/2018	Réunion technique de tournée finale afin de finaliser les derniers détails de la tournée	Régisseur Andy CLAUS, Les régisseurs de tournée	Contrat de location
Le mercredi 10/10/2018	Réception du matériel emprunté	Régisseur Andy CLAUS	Contrat d'emprunt
Le jeudi 11/10/2018	Réception du véhicule pour la tournée	Chauffeur / régisseur	Contrat de location
Le jeudi 11/10/2018	Montage du spectacle	Régisseurs du spectacle, techniciens, acteurs	Conduites, décors, patch, enregistrement son, plans
Le vendredi 12/10/2018	Spectacle		
Le samedi 13/10/2018			

# **PARTIE 3**

## *Mon parcours*

## Mon parcours professionnel dans le monde de régisseur

- **Année scolaire 2015 - 2016 :**

Stage pratique dans l'équipe de régisseurs de *La Fabrique de Théâtre* (montage et démontage de spectacle dans des centres culturels belges).

- **Mai 2016 :**

Stage professionnel lors du gala annuel de la compagnie *Arte Corpo* en tant que technicien de plateau (gala à l'Espace Magnum à Colfontaine).

- **Novembre 2016 :**

Stage professionnel au sein du *Teatr Wielki w Łodzi (Pologne)* sur le spectacle *Eugeniusz Oniegin* de *Piotr Ilitch Tchaïkovski* (stage en tant qu'assistant de production et assistant régisseur).

- **Octobre 2017 :**

Stage professionnel avec le *Centre culturel de Saint-Ghislain* sur le *Festival Interceltique de Saint-Ghislain* en tant qu'assistant régisseur.

- **Novembre 2017 :**

Stage professionnel avec le *Centre culturel de Saint-Ghislain* sur le *Festival Echo* en tant qu'assistant régisseur.

- **Décembre 2017 :**

Stage professionnel au sein du *Teatr Wielki w Łodzi (Pologne)* sur le spectacle *Die Fledermaus* de *Johann Strauss II* (stage en tant qu'assistant de production et assistant régisseur).

- **Mai 2018 :**

Stage d'observation avec l'équipe plateau et les machinistes au sein de *l'Opera La Monnaie à Bruxelles*.

## **Conclusion**

Ce dossier marque l'accomplissement de trois années d'apprentissage dans le monde de la création et de la régie de spectacle.

Par ce rapport, on peut constater notre évolution technique et pratique au sein de la profession. Aujourd'hui, je suis capable de rédiger un dossier de création et de tournée ainsi que m'assurer de la tournée d'un spectacle dans une autre institution culturelle.

Je suis arrivé au sein de cette formation afin d'accroître mes connaissances pour intégrer le monde professionnel de la scénographie et des spectacles.

Aujourd'hui, je peux dire que je sors grandi de cette formation car mes connaissances sont plus importantes que ce que j'espérais il y a trois ans.

Je connais à la fois les aspects théoriques de la profession mais également tous les aspects techniques et pratiques du monde du spectacle.

# **PARTIE 4**

## *Annexes*



Andy CLAUS &lt;claus.andy@archimons.be&gt;

---

**Fiche technique et plan pdf - Spectacle Triptyque en désordres**

4 messages

---

**Andy CLAUS** <claus.andy@archimons.be>  
À : Guillaume <gstasse@theatrenational.be>

16 juillet 2018 à 20:23

Guillaume,

tu trouveras ci-joint ma fiche technique et le plan d'implantation pour la tournée du spectacle Triptyque en désordres.

Dans la fiche technique, tu trouveras le matériel demandé pour la tournée.  
Tu trouveras également deux versions d'implantation du spectacle dans le studio.

Bonne vacances

Cordialement

CLAUS Andy

---

**3 pièces jointes** **Plan1.pdf**  
427K **Plan2.pdf**  
425K **CLAUS ANDY - Triptyque en desordres - FICHE TECHNIQUE 090718.docx**  
343K

---

**Guillaume Stasse** <gstasse@theatrenational.be>  
À : Andy CLAUS <claus.andy@archimons.be>  
Cc : Thibault Dubois <thibaultdubois@skynet.be>

27 juillet 2018 à 11:51

Bonjour Andy,

Je prends enfin aussi le temps de te répondre...

1)) Au niveau du plan, pour moi les 2 versions fonctionnent... Si c'est à moi de choisir, je prendrais la version avec la régie du côté opposé au monte-décors, vu que nos arrivées DMX, multi son, ...sont de ce côté-là ! Mais rien n'est impossible et je ne pense pas que c'est à moi de trancher....

Je vois juste qu'il n'y a pas de plan de coupe... On avait parlé d'éventuellement devoir sous percher quelques projecteurs? Est-ce encore d'actualité ou est-ce que tout est sur le grill fixe?

Une question me chipote néanmoins, c'est au niveau de la jauge... Ce spectacle, tel que tu me le proposes, demande un prémontage en J-2, un montage en J-1 et une représentation en J0... pour 63 spectateurs. Est-ce possible d'envisager d'augmenter la jauge ? Ou de réduire le temps de montage? Sinon, ça revient vraiment trop cher...

2)) Au niveau de la FT, voici mes observations:

- J'aime bien les FT avec une photo illustrant le dispositif scénique, c'est très parlant et ça devrait être obligatoire
- ;-)) Bravo.
- Page 2, Ok pour le descriptif scénique et Ok aussi pour le stationnement du camion au moment du

déchargement en J-1 matin. Néanmoins, le camion devra partir après le déchargement pour laisser place au reste de l'activité du TNB.

- Page 3, Ok pour les demandes de plateau/décors. Pour le piano, je te propose un Yamaha C4 + tabouret. Ok pour toi? Il sera accordé à la livraison en J-2 dans la salle. Devrait-il être encore accordé à un autre moment? Attention en bas de page, dans tes demandes de « consommables », essaye de laisser ta FT bien structurée (elle l'est pour le reste) et ne mélange pas les besoins en consommables pour le spectacle avec les besoins pour les loges. Tu as une rubrique « loges », regroupe dans ce point les demandes nécessaires.

- Page 4, tout est OK. Jeu d'orgues proposé : ETC Congo. OK? Tout le matériel lumière est OK sauf que tout sera en 1000W. Je pense que c'est de toute façon nécessaire vu que tu passes à une hauteur d'accroche de +-7m90. Ok pour toi?

Au niveau son, nous n'avons que des consoles numériques. Est-ce qu'une Yamaha QL1 est OK pour toi? Tout le reste (diffusion, boîtier, micros) c'est en ordre.

- Page 5, Ok pour 2 loges, Ok pour le point sécurité, Ok pour la vidéo, ce sera 4 x VP Panasonic PTDZ 6710 (6000Lumens) avec lentilles 0,80. Ok pour toi?

- Page 6, quelques remarques :

- Tu ne fais aucunes demandes d'un technicien son d'accueil. Or le montage est quand même conséquent et le matériel (en tout cas la console) devra vous être légèrement expliqué! J'imagine que c'est une erreur? A rectifier... Pareil pour le démontage et stand-by en spectacle...

- Je me questionne encore sur le temps complet de prémontage/montage /raccords... N'est-il vraiment pas possible de tout faire sur 2 jours? Imposer un service en J-2 me semble fort lourd à porter pour les structures d'accueil. Surtout que le planning du jour de la première représentation est plutôt light, non?

- Y a-t-il des demandes en entretien de costumes? Au quotidien? Machines et repassage classique ou nettoyage à sec? Habilleuse nécessaire?

- 3 personnes sont demandées en spectacle. Auront-elles quelque chose à faire durant la représentation ou est-ce juste un stand-by?

- Pour le reste, je te confirme que le démontage se fera à l'issue de la dernière représentation, avec un technicien son ;-)

De manière générale, c'est un bon travail je trouve. Assez qualitatif...

Fais juste attention aux oublis et précisions du planning + jauge à augmenter ou diminuer temps de travail??

A te lire...

Bien à toi,



**Guillaume Stasse**

**Adjoint du directeur technique**

Théâtre National Wallonie-Bruxelles

**Bd Emile Jacqmain 111-115 1000 Bruxelles**

+32 (0)2.274.23.54 +32 (0)473.30.48.22 / [www.theatrenational.be](http://www.theatrenational.be)



[Texte des messages précédents masqué]

[Texte des messages précédents masqué]

<Plan1.pdf><Plan2.pdf><CLAUS ANDY - Triptyque en desordres - FICHE TECHNIQUE 090718.docx>

**Andy CLAUS** <claus.andy@archimons.be>  
À : Guillaume Stasse <gstasse@theatrenational.be>  
Cc : Thibault Dubois <thibaultdubois@skynet.be>

5 août 2018 à 13:01



Bonjour Guillaume,

je te répond seulement maintenant mais je suis rentré de vacances seulement hier.

Je viens d'amener les corrections suite à ton mail et vais également répondre à tes questions sur le mail:

1)) Au niveau du plan, pour moi les 2 versions fonctionnent... Si c'est à moi de choisir, je prendrais la version avec la régie du côté opposé au monte-décors, vu que nos arrivées DMX, multi son, ...sont de ce côté-là ! Mais rien n'est impossible et je ne pense pas que c'est à moi de trancher

**Effectivement les deux versions fonctionnent et je vais également suivre ton conseil et garder la solution la plus facile concernant les branchements et opter pour la régie opposé au monte-décors**

Je vois juste qu'il n'y a pas de plan de coupe... On avait parlé d'éventuellement devoir sous percher quelques projecteurs? Est-ce encore d'actualité ou est-ce que tout est sur le grill fixe? **Je n'ai pas eu le temps encore de travailler sur la coupe et bosserai dessus au plus vite afin de te l'envoyer**

Une question me chipote néanmoins, c'est au niveau de la jauge... Ce spectacle, tel que tu me le proposes, demande un prémontage en J-2, un montage en J-1 et une représentation en J0... pour 63 spectateurs. Est-ce possible d'envisager d'augmenter la jauge ? Ou de réduire le temps de montage? Sinon, ça revient vraiment trop cher...

**Concernant le planning, je viens de le modifier. La jauge par contre est limitée avec la scéno et donc ne peut pas être augmentée. Est-ce que cela convient si le planning est modifié?**

2)) Au niveau de la FT, voici mes observations:

- J'aime bien les FT avec une photo illustrant le dispositif scénique, c'est très parlant et ça devrait être obligatoire ;-)) Bravo. **Merci**

- Page 2, Ok pour le descriptif scénique et Ok aussi pour le stationnement du camion au moment du déchargement en J-1 matin. Néanmoins, le camion devra partir après le déchargement pour laisser place au reste de l'activité du TNB. **Oui pas de souci, le camion ne sera la que lors du déchargement**

- Page 3, Ok pour les demandes de plateau/décors. Pour le piano, je te propose un Yamaha C4 + tabouret. Ok pour toi? Il sera accordé à la livraison en J-2 dans la salle. Devrait-il être encore accordé à un autre moment? **Pour le piano, c'est ok aussi et pour l'accorder, cela sera suffisant lors de la livraison**

Attention en bas de page, dans tes demandes de « consommables », essaye de laisser ta FT bien structurée (elle l'est pour le reste) et ne mélange pas les besoins en consommables pour le spectacle avec les besoins pour les loges. Tu as une rubrique « loges », regroupe dans ce point les demandes nécessaires. **Ok, corrigé**

- Page 4, tout est OK. Jeu d'orgues proposé : ETC Congo. OK? Tout le matériel lumière est OK sauf que tout sera en 1000W. Je pense que c'est de toute façon nécessaire vu que tu passes à une hauteur d'accroche de +-7m90. Ok pour toi? **Pour la console OK et concernant la puissance du matériel lumière, OK aussi vu la hauteur d'accroche.**

Au niveau son, nous n'avons que des consoles numériques. Est-ce qu'une Yamaha QL1 est OK pour toi? Tout le reste(diffusion, boîtier, micros) c'est en ordre.

**Pour la console, je vais voir avec La Fabrique si il y a moyen d'emprunter la console que nous avons utilisé. Je vais également voir avec notre régisseur son ce qu'il en pense.**

- Page 5, Ok pour 2 loges, Ok pour le point sécurité, Ok pour la vidéo, ce sera 4 x VP Panasonic PTDZ 6710 (6000Lumens) avec lentilles 0,80. Ok pour toi?

**Pour les VP OK**

- Page 6, quelques remarques :

- Tu ne fais aucunes demandes d'un technicien son d'accueil. Or le montage est quand même conséquent et

le matériel (en tout cas la console) devra vous être légèrement expliqué! J'imagine que c'est une erreur? A rectifier... Pareil pour le démontage et stand-by en spectacle... **Je l'ai demandé en montage mais effectivement je vais le prévoir pour le reste**

- Je me questionne encore sur le temps complet de prémontage/montage /raccords... N'est-il vraiment pas possible de tout faire sur 2 jours? Imposer un service en J-2 me semble fort lourd à porter pour les structures d'accueil. Surtout que le planning du jour de la première représentation est plutôt light, non? **Cela est possible mais la seule chose qui me semble conséquente est le démontage de votre gradin. Saurais-tu me dire combien de temps et de personne sont nécessaire pour le démontage de ce gradins? En fonction de cela, je regarderai comment réorganiser mon planning.**

- Y a-t-il des demandes en entretien de costumes? Au quotidien? Machines et repassage classique ou nettoyage à sec? Habilleuse nécessaire? **Pas d'entretien de costumes, les comédiens sont responsables de leur costumes et pas d'habilleuse nécessaire**

- 3 personnes sont demandées en spectacle. Auront-elles quelque chose à faire durant la représentation ou est-ce juste un stand-by? **En stand-by**

**Concernant le planning, j'ai effectué quelques modifications.**

- Pour le reste, je te confirme que le démontage se fera à l'issue de la dernière représentation, avec un technicien son ;-) **OK**

De manière générale, c'est un bon travail je trouve. Assez qualitatif...**MERCI**

Fais juste attention aux oublis et précisions du planning + jauge à augmenter ou diminuer temps de travail??

A te lire...

Bien à toi,



**CLAUS ANDY - Triptyque en desordres - FICHE TECHNIQUE 050818.docx**  
343K

---

**Guillaume Stasse** <gstasse@theatrenational.be>  
À : Andy CLAUS <claus.andy@archimons.be>  
Cc : Thibault Dubois <thibaultdubois@skynet.be>

16 août 2018 à 10:31

Salut Andy,

Mes réponses dans ton mail...

A bientôt,



**Guillaume Stasse**

**Adjoint du directeur technique**

Théâtre National Wallonie-Bruxelles

**Bd Emile Jacqmain 111-115 1000 Bruxelles**

+32 (0)2.274.23.54 +32 (0)473.30.48.22 / [www.theatrenational.be](http://www.theatrenational.be)



Le 5 août 2018 à 13:01, Andy CLAUS <[claus.andy@archimons.be](mailto:claus.andy@archimons.be)> a écrit :

Bonjour Guillaume,

je te répond seulement maintenant mais je suis rentré de vacances seulement hier.

Je viens d'amener les corrections suite à ton mail et vais également répondre à tes questions sur le mail:

1)) Au niveau du plan, pour moi les 2 versions fonctionnent... Si c'est à moi de choisir, je prendrais la version avec la régie du côté opposé au monte-décors, vu que nos arrivées DMX, multi son, ...sont de ce côté-là ! Mais rien n'est impossible et je ne pense pas que c'est à moi de trancher  
**Effectivement les deux versions fonctionnent et je vais également suivre ton conseil et garder la solution la plus facile concernant les branchements et opter pour la régie opposé au monte-décors OK, très bien pour moi.**

Je vois juste qu'il n'y a pas de plan de coupe... On avait parlé d'éventuellement devoir sous percher quelques projecteurs? Est-ce encore d'actualité ou est-ce que tout est sur le grill fixe? **Je n'ai pas eu le temps encore de travailler sur la coupe et bosserai dessus au plus vite afin de te l'envoyer OK, j'attends tes plans alors pour te confirmer la faisabilité.**

Une question me chipote néanmoins, c'est au niveau de la jauge... Ce spectacle, tel que tu me le proposes, demande un prémontage en J-2, un montage en J-1 et une représentation en J0... pour 63 spectateurs. Est-ce possible d'envisager d'augmenter la jauge ? Ou de réduire le temps de montage? Sinon, ça revient vraiment trop cher...

**Concernant le planning, je viens de le modifier. La jauge par contre est limitée avec la scéno et donc ne peut pas être augmentée. Est-ce que cela convient si le planning est modifié? Oui, je pense que c'est plus raisonnable... En page 6 tu devrais juste retirer alors que « un prémontage est demandé ». On n'a plus rien à prémontré, tu peux juste laisser ta remarque comme quoi la salle doit être clean et vide à votre arrivée. A la structure d'accueil de voir quand ils vont le faire... ;-)**

2)) Au niveau de la FT, voici mes observations:

- J'aime bien les FT avec une photo illustrant le dispositif scénique, c'est très parlant et ça devrait être obligatoire ;-)) Bravo. **Merci**

- Page 2, Ok pour le descriptif scénique et Ok aussi pour le stationnement du camion au moment du déchargement en J-1 matin. Néanmoins, le camion devra partir après le déchargement pour laisser place au reste de l'activité du TNB. **Oui pas de souci, le camion ne sera la que lors du déchargement OK, vendu...**

- Page 3, Ok pour les demandes de plateau/décors. Pour le piano, je te propose un Yamaha C4 + tabouret. Ok pour toi? Il sera accordé à la livraison en J-2 dans la salle. Devrait-il être encore accordé à un autre moment? **Pour le piano, c'est ok aussi et pour l'accorder, cela sera suffisant lors de la livraison. OK, très bien pour moi.**

Attention en bas de page, dans tes demandes de « consommables », essaye de laisser ta FT bien structurée (elle l'est pour le reste) et ne mélange pas les besoins en consommables pour le spectacle avec les besoins pour les loges. Tu as une rubrique « loges », regroupe dans ce point les demandes nécessaires. **Ok, corrigé**

- Page 4, tout est OK. Jeu d'orgues proposé : ETC Congo. OK? Tout le matériel lumière est OK sauf que tout sera en 1000W. Je pense que c'est de toute façon nécessaire vu que tu passes à une hauteur d'accroche de +-7m90. Ok pour toi? **Pour la console OK et concernant la puissance du matériel lumière, OK aussi vu la hauteur d'accroche. OK, vendu...**

Au niveau son, nous n'avons que des consoles numériques. Est-ce qu'une Yamaha QL1 est OK pour toi? Tout le reste (diffusion, boîtier, micros) c'est en ordre.

**Pour la console, je vais voir avec La Fabrique si il y a moyen d'emprunter la console que nous avons utilisé. Je vais également voir avec notre régisseur son ce qu'il en pense. OK, dis-moi ...**

- Page 5, Ok pour 2 loges, Ok pour le point sécurité, Ok pour la vidéo, ce sera 4 x VP Panasonic PTDZ 6710 (6000Lumens) avec lentilles 0,80. Ok pour toi?

**Pour les VP OK OK, vendu...**

- Page 6, quelques remarques :

- Tu ne fais aucunes demandes d'un technicien son d'accueil. Or le montage est quand même conséquent et le matériel (en tout cas la console) devra vous être légèrement expliqué! J'imagine que c'est une erreur? A rectifier... Pareil pour le démontage et stand-by en spectacle... **Je l'ai demandé en montage mais effectivement je vais le prévoir pour le reste OK, vendu...**

- Je me questionne encore sur le temps complet de prémontage/montage /raccords... N'est-il vraiment pas possible de tout faire sur 2 jours? Imposer un service en J-2 me semble fort lourd à porter pour les structures d'accueil. Surtout que le planning du jour de la première représentation est plutôt light, non? **Cela est possible mais la seule chose qui me semble conséquente est le démontage de votre gradin. Saurais-tu me dire combien de temps et de personne sont nécessaire pour le démontage de ce gradins? En fonction de cela, je regarderai comment réorganiser mon planning. On s'occupe interne du démontage du gradin quand ça nous arrange. Tu auras une salle clean en J-1 ;-)**

- Y a-t-il des demandes en entretien de costumes? Au quotidien? Machines et repassage classique ou nettoyage à sec? Habilleuse nécessaire? **Pas d'entretien de costumes, les comédiens sont responsables de leur costumes et pas d'habilleuse nécessaire OK, vendu...**

- 3 personnes sont demandées en spectacle. Auront-elles quelque chose à faire durant la représentation ou est-ce juste un stand-by? **En stand-by OK, vendu...**

**Concernant le planning, j'ai effectué quelques modifications.**

- Pour le reste, je te confirme que le démontage se fera à l'issue de la dernière représentation, avec un technicien son ;-)  
**OK**

De manière générale, c'est un bon travail je trouve. Assez qualitatif...**MERCI**

Fais juste attention aux oublis et précisions du planning + jauge à augmenter ou diminuer temps de travail??

A te lire...

Bien à toi,

<CLAUS ANDY - Triptyque en desordres - FICHE TECHNIQUE 050818.docx>



Andy CLAUS <claus.andy@archimons.be>

---

## Fiche technique et plan pdf - Spectacle triptyque en désordres

3 messages

---

Andy CLAUS <claus.andy@archimons.be>

25 août 2018 à 14:04

À : Guillaume <gstasse@theatrenational.be>, Thibault Dubois <thibaultdubois@skynet.be>

Bonjour Guillaume,

comment vas-tu?

Je t'envoie ce mail concernant le spectacle Triptyque en désordres.

Tout d'abord, tu trouveras ci-joint la fiche technique corrigée ainsi que les plans et coupes de mon spectacle implanté dans le studio du TNB.

J'ai sous-perché comme prévu les PAR d'ambiance.

J'ai également décidé de sous-percher les découpes derrière le bar. Pour ces découpes, est-ce que le TNB possède des Truss - type Lader Truss - (ce qui serai plus simple pour sous-percher les découpes)?

Je reviens également sur certains points abordés à deux dans le mail précédent.

Pour les VP, je te confirme enfin que vos VP Panasonic PTDZ conviendront pour ce spectacle.

Je te confirme également que votre console YAMAHA QL1 conviendra pour ce spectacle.

Je pars actuellement 1semaines en vacances mais je regarderai mes mails quand je serai à l'étranger.

Cordialement

Andy CLAUS

---

### 3 pièces jointes



**TRIPTYQUE - Coupes spectacle- 180825.pdf**  
355K



**TRIPTYQUE - Plan spectacle- 180825.pdf**  
649K



**CLAUS ANDY - Triptyque en desordres - FICHE TECHNIQUE 050818.docx**  
343K

---

Guillaume Stasse <gstasse@theatrenational.be>

6 septembre 2018 à 11:44

À : Andy CLAUS <claus.andy@archimons.be>

Cc : Thibault Dubois <thibaultdubois@skynet.be>

Bonjour Andy,

J'ai parcouru le FT et elle me semble tout à fait correcte maintenant.

Ok pour le sous-perchage des pars et des découpes.

Au niveau de tes découpes, je vois qu'elles sont assez basses ==> 2 solutions possibles :

- Si plus haut que 2m du sol : perche américaine ou truss trilight depuis le grill sur palans à chaînes

- Si 2m du sol max : On installera des échelles au sol.

OK pour les VP et la console...

Super travail.

A bientôt,



**Guillaume Stasse**

**Adjoint du directeur technique**

Théâtre National Wallonie-Bruxelles

**Bd Emile Jacqmain 111-115 1000 Bruxelles**

+32 (0)2.274.23.54 +32 (0)473.30.48.22 / [www.theatrenational.be](http://www.theatrenational.be)



Début du message réexpédié :

**De:** Andy CLAUS <[claus.andy@archimons.be](mailto:claus.andy@archimons.be)>

**Objet:** Fiche technique et plan pdf - Spectacle triptyque en désordres

**Date:** 25 août 2018 à 14:04:48 UTC+2

**À:** Guillaume <[gstasse@theatrenational.be](mailto:gstasse@theatrenational.be)>, Thibault Dubois <[thibaultdubois@skynet.be](mailto:thibaultdubois@skynet.be)>

[Texte des messages précédents masqué]

---

### 3 pièces jointes



**TRIPTYQUE - Coupes spectacle- 180825.pdf**

355K



**TRIPTYQUE - Plan spectacle- 180825.pdf**

649K



**CLAUS ANDY - Triptyque en desordres - FICHE TECHNIQUE 050818.docx**

343K

---

**Andy CLAUS** <[claus.andy@archimons.be](mailto:claus.andy@archimons.be)>

6 septembre 2018 à 12:01

À : Guillaume Stasse <[gstasse@theatrenational.be](mailto:gstasse@theatrenational.be)>

Un grand merci Guillaume

Je peux avancer alors maintenant sur les plans et coupes de focus lumière et finaliser mes plans

Un grand merci

Bonne journée

[Texte des messages précédents masqué]



Andy CLAUS <claus.andy@archimons.be>

---

## Question technique - La Fabrique de théâtre

3 messages

---

Andy CLAUS <claus.andy@archimons.be>

25 août 2018 à 14:19

À : julien.rasetti@surmars.be, manu.yasse@surmars.be

Bonjour,

je me présente, je m'appelle Claus Andy et je suis étudiant en dernière année à la Fabrique de Théâtre.

Dans le cadre de mon épreuve intégrée (TFE de la formation), je dois effectuer un dossier de tournée pour notre spectacle effectué l'an passé - Triptyque en désordre.

Pour une raison technique, j'aurai besoin de 5 potences à prêter.

Cette demande est purement fictive mais doit faire l'objet d'une demande comme dans une situation réelle de tournée.

Je vous envoie donc une demande pour savoir si vous auriez au sein du Mars des potences (x5) à prêter pour un spectacle qui aura lieu le 12 et 13 octobre 2018.

Dans l'attente de vous lire.

Cordialement

Andy CLAUS

Régisseur étudiant.

---

Julien Rasetti <julien.rasetti@surmars.be>

27 août 2018 à 09:58

À : Andy CLAUS <claus.andy@archimons.be>

Cc : Manu Yasse <manu.yasse@surmars.be>

Bonjour Andy,

J'ai bien reçu ta demande, pas de problèmes pour le prêt de 5 potences.

Nous te demanderons de signer un bon de sortie et de t'engager à les ramener en temps et en heure.

Bien à toi

Julien Rasetti

Régisseur général/gestion de site

[julien.rasetti@surmars.be](mailto:julien.rasetti@surmars.be)

**Mars, Mons arts de la scène**

Mobile : +32 (0) 470 101 638

[106 rue de Nimy B-7000 Mons](http://106.rue.de.Nimy.B-7000.Mons)

[www.surmars.be](http://www.surmars.be)

[Texte des messages précédents masqué]

---

Andy CLAUS <claus.andy@archimons.be>

4 septembre 2018 à 19:14

À : Julien Rasetti <julien.rasetti@surmars.be>



Merci pour ta réponse Julien

Désolé de répondre tardivement mais j'étais à l'étranger

Cordialement

Claus Andy

[Texte des messages précédents masqué]